



2022

Rapport de durabilité



Contenus

- 01 Message du Président et CEO de iiyama
- 03 À propos de ce rapport
- 04 Nos réussites en 2022
- 05 Apprendre à connaître iiyama
- 11 La poursuite de la durabilité
- 13 Gouvernance ferme et stable
- 17 Un lieu de travail agréable
- 20 Produits durables
- 24 Aide sociale
- 25 Environnement convivial
- 29 Chaîne d'approvisionnement écologique
- 30 Index des normes GRI
- 33 ANNEXE I : Politique relative aux minerais de conflit
- 34 ANNEXE II : Code de Conduite
- 35 Déclaration d'assurance

Message du Président et CEO de iiyama

"Nos efforts continus en matière environnementale, sociale et de gouvernance (ESG) garantissent qu'en même temps que nous atteignons nos objectifs commerciaux, nous démontrons également de bons résultats à toutes nos parties prenantes".

iiyama Corporation maintient la croissance de l'entreprise avec une attitude commerciale stable. D'autre part, nous continuons à développer la citoyenneté d'entreprise, à protéger les ressources de la planète et à promouvoir un monde meilleur et plus prospère avec des forces positives. En réponse à l'importance internationale accordée aux critères ESG, à l'importance croissante des questions de changement climatique et aux objectifs de développement durable des Nations Unies (Objectifs de Développement Durable, ODD), iiyama Corporation considère la "création de valeur et le fonctionnement durable" comme l'esprit fondamental de l'entreprise et prend en compte la gouvernance d'entreprise, la protection environnementale et le développement social. iiyama Corporation considère "l'innovation et la durabilité des produits", "la culture de l'éthique et de la conformité" ainsi que "l'aide sociale" comme les trois principales stratégies de développement durable.

DES PRODUITS INNOVANTS ET RESPECTUEUX DE L'ENVIRONNEMENT

iiyama Corporation met l'accent sur l'innovation et les économies d'énergie. Nous respectons strictement les réglementations environnementales telles que RoHS, REACH, WEEE et ErP. Nous considérons le développement de produits respectueux de l'environnement, la réduction des matériaux d'emballage et de l'empreinte carbone des produits comme l'un des objectifs d'entreprise importants dans nos activités commerciales. Nous nous efforçons de fournir à nos clients des produits performants, de haute qualité et plus respectueux de l'environnement à des prix raisonnables, afin d'établir une activité durable et de gagner la confiance à long terme de nos clients sur le marché mondial.

CULTURE DE L'ÉTHIQUE ET DE LA CONFORMITÉ

Iiyama Corporation attache une grande importance aux droits humains, à la sécurité de l'environnement de travail des salariés, à la bonne communication avec les parties prenantes et à la coopération avec les fournisseurs. Notre code de conduite a été développé pour réaliser notre valeur fondamentale d'opérations durables et pour mettre en œuvre notre politique zéro corruption. Nous collaborons également avec les fournisseurs via un "Code de Conduite des Fournisseurs Iiyama" pour garantir que les fournisseurs respectent les droits humains et ne commettent pas d'actes préjudiciables de persécution de la main d'œuvre, afin de mettre en place une entreprise éthique et conforme.

AIDE SOCIALE

Afin de remplir la responsabilité sociétale des entreprises et transformer l'amour de la société en actions concrètes, nous continuons à soutenir le Taiwan Fund for Children and Families (TFCF). Nous espérons apporter davantage de soutien aux enfants défavorisés, transmettre l'amour et créer une meilleure société.

Avec nos employés et nos partenaires de la chaîne d'approvisionnement, nous continuons à nous améliorer en matière de critères ESG et à mettre en œuvre nos valeurs fondamentales. Nous résumons les objectifs ESG annuels et nos réalisations dans un rapport de durabilité chaque année. Nous nous améliorerons sans cesse pour devenir de meilleurs partenaires et citoyens du monde. Nous vous remercions également de faire partie de notre voyage.

IYAMA CORPORATION



Président & CEO

À propos de ce rapport

Il s'agit du Rapport sur la durabilité de l'entreprise 2022 (ci-après dénommé le "Rapport") de iiyama Corporation (ci-après dénommé "iiyama" ou la "Société"). Le dernier rapport peut être téléchargé sur la page d'accueil du site officiel de iiyama. Le rédacteur en chef est le spécialiste du développement durable ESG d'iiyama. Pour les rapports précédents, veuillez contacter le spécialiste du développement durable ESG d'iiyama.

PÉRIODE DE DÉCLARATION DU RAPPORT

Le rapport transmet des informations sur les performances ESG de iiyama et le développement durable de l'entreprise entre le 1er janvier 2022 et le 31 décembre 2022. Le rapport précédent a été publié en septembre 2022 et le prochain sera publié en août 2024.

PÉRIMÈTRE ET LIMITES

Le périmètre couvre Taïwan, les Pays-Bas, l'Allemagne, la Pologne avec des bureaux physiques et le Royaume-Uni et la France sans bureaux physiques.

Le rapport n'indique pas de changement significatif dans les informations transmises par rapport à l'année précédente.

LIGNE DIRECTRICE ET ASSURANCE

Le rapport est préparé conformément aux normes GRI en matière de rapport sur le développement durable (normes GRI 2021) et correspond aux Objectifs de Développement Durable (ODD) des Nations unies. Le rapport est vérifié par SGS conformément à la norme AA1000 AS V3. La déclaration d'assurance de SGS est également disponible en annexe (P.35).

RÉPONSES ET COMMENTAIRES

Si vous avez des commentaires ou des remarques à propos du Rapport, veuillez nous contacter via l'une des méthodes ci-dessous et nous vous répondrons dans les meilleurs délais :

IIYAMA CORPORATION

Adresse : 8F., No.189, Sec. 3, Minquan E. Rd. Songshan Dist.,
Taipei City 10541 Taiwan (R.O.C.)

Tél : +886-2-87123855

E-mail : paolin.chen@iiyama.com

Nos réussites en 2022

- » iiyama a reçu la médaille d'argent EcoVadis en 2022. Par rapport à la médaille de bronze obtenue en 2021, 2022 a été marquée par de grands progrès.
- » **73%** de l'énergie totale des bureaux était constituée d'énergie renouvelable.
- » Plusieurs produits ont reçu des commentaires et des retours positifs :
 - Le produit "G-MASTER GB2590HSU-B1" a été bien accueilli par [MYC Media](#).
 - Le produit "ProLite X4373UHSU-B1" a été bien accueilli par PCWorld par [PCWorld](#) et [Winmag Pro](#).
 - Le produit "G-MASTER G4380UHSU-B1" a été bien accueilli par [ITHARDWARE.PL](#) et [PurePC.PL](#).
 - Le produit "G-MASTER GB2790QSU-B1" a été bien accueilli par [ITHARDWARE.PL](#) et [PRAD](#).
 - Le produit "G-MASTER GB2870UHSU-B1" a été bien accueilli par [ITHARDWARE.PL](#), [Benchmark](#) et [KONSOLOWE.INFO](#).
 - Le produit "ProLite XCB3494WQSN-B1" a été bien accueilli par [Hifitest.de](#) et [Benchmark](#).
- » Les deux produits « ProLite XU(B)2294HS-B2 » et « G-MASTER G2250HS-B1 » ont atteint la classe D d'efficacité énergétique selon la directive ErP (Energy-related Product) avec une consommation d'énergie inférieure.
- » Les deux produits « G-MASTER GB2590HSU-B1 » et « G-MASTER GB2790QSU-B1 » ont atteint un taux de rafraîchissement d'écran de 240 Hz. Cela rendra le gameplay plus agréable et immersif.
- » Les deux produits "ProLite LH5070UHB-B1" et "ProLite LH6570UHB-B1" disposent d'un SUPPORT MURAL ZERO-GAP. Cela offre un affichage plus texturé et permet une meilleure intégration au mur.
- » iiyama continue de travailler sur la réduction des matériaux d'emballage des produits et s'efforce de mettre en place une logistique plus durable. iiyama a lancé un support réglable en hauteur plus ergonomique. Avec un design minimaliste, il aidera les utilisateurs à maintenir un espace de travail propre et ordonné tout en réduisant l'empreinte carbone lors de la distribution. Le design fin et le nombre réduit de pièces ont permis au support de tenir dans une boîte plus petite avec l'écran. Le nouvel emballage occupe au moins 20 % d'espace en moins par rapport à l'ancienne boîte. Cette amélioration signifie qu'il est possible de disposer plus de boîtes dans un même conteneur, ce qui réduit l'empreinte carbone lors de la logistique.
- » Les produits "ProLite XCB3494WQSN-B5" et "ProLite XUB3293UHSN-B5" ont été conçus avec un switch KVM. Cela permet aux utilisateurs de partager les appareils connectés via USB à leurs moniteurs avec deux PC différents. Il suffit de changer l'entrée du signal dans le menu OSD du moniteur pour que le clavier, la souris et la webcam de l'utilisateur passent de son ordinateur portable de travail à son PC de jeu.



Awards Eco-Vadis



Montage mural ZERO-GAP



Support réglable en hauteur plus ergonomique



Fonction switch KVM

Apprendre à connaître iiyama

VISION DE L'ENTREPRISE

Pour permettre aux parties prenantes de mieux comprendre les efforts et les réalisations de iiyama en 2022, nous avons cartographié et fait appel aux Objectifs de Développement Durable (ODD) adoptés par les États Membres de l'ONU et avons également établi les thèmes de développement de la Société. Nous continuons à défendre des valeurs durables, à répondre aux besoins mondiaux en matière de développement durable et à aider le monde à devenir meilleur.

Thèmes de développement / Objectifs à court, moyen et long terme.



Strengthening Governance

Une gouvernance d'entreprise solide et une gestion éthique.

Renforcer la gouvernance

Diversifier et réduire les inégalités, zéro discrimination, un salaire égal pour un travail égal.

Attirer les talents

Développer une bonne culture d'entreprise et un bon recrutement pour attirer de futurs talents et stimuler le développement économique.

Protéger les employés

Mettre l'accent sur la sécurité au travail et la santé des employés.

Produits innovants

Développer des produits innovants et plus économes en énergie pour améliorer la compétitivité internationale.

Société de bienveillance

Prendre soin des personnes défavorisées, redonner à la société.

Faire progresser un environnement durable

Réduire les matériaux d'emballage des produits, utiliser des énergies vertes et renforcer la gestion environnementale.

Promouvoir l'économie circulaire

Contribuer à une consommation et une production responsables.

Développement durable

INFORMATIONS SUR IİYAMA

Nom officiel

IİYAMA CORPORATION

Siège social

iiyama Benelux B.V.

(ci-après dénommé le "Bureau des Pays-Bas")

Adresse / Téléphone : Wijkermeerstraat 8, 2131 HA Hoofddorp, The Netherlands/ +31 204460404

Activités Commerciales globales

iiyama Deutschland GmbH

(ci-après dénommé le "Bureau d'Allemagne")

Adresse : Zeppelinstraße 2, 85375 Neufahrn bei Freising, Germany

iiyama Polska Sp. z o.o.

(ci-après dénommé le "Bureau de Pologne")

Adresse : ul. Nowohucka 1, 54-617 Wrocław, Poland

iiyama UK

iiyama France

iiyama Taiwan

(ci-après dénommé le "Bureau de Taïwan")

Adresse : 7F., No.189, Sec. 3, Minquan E. Rd., Songshan Dist., Taipei City 10541, Taiwan (R.O.C.)

Nombre d'employés

Bureau physique (Bureau des Pays-Bas, Bureau d'Allemagne, Bureau de Pologne, Bureau de Taïwan) : 71

Bureau non physique (iiyama UK & iiyama France) : 13

< iiyama n'a pas de travailleurs non-salariés. >

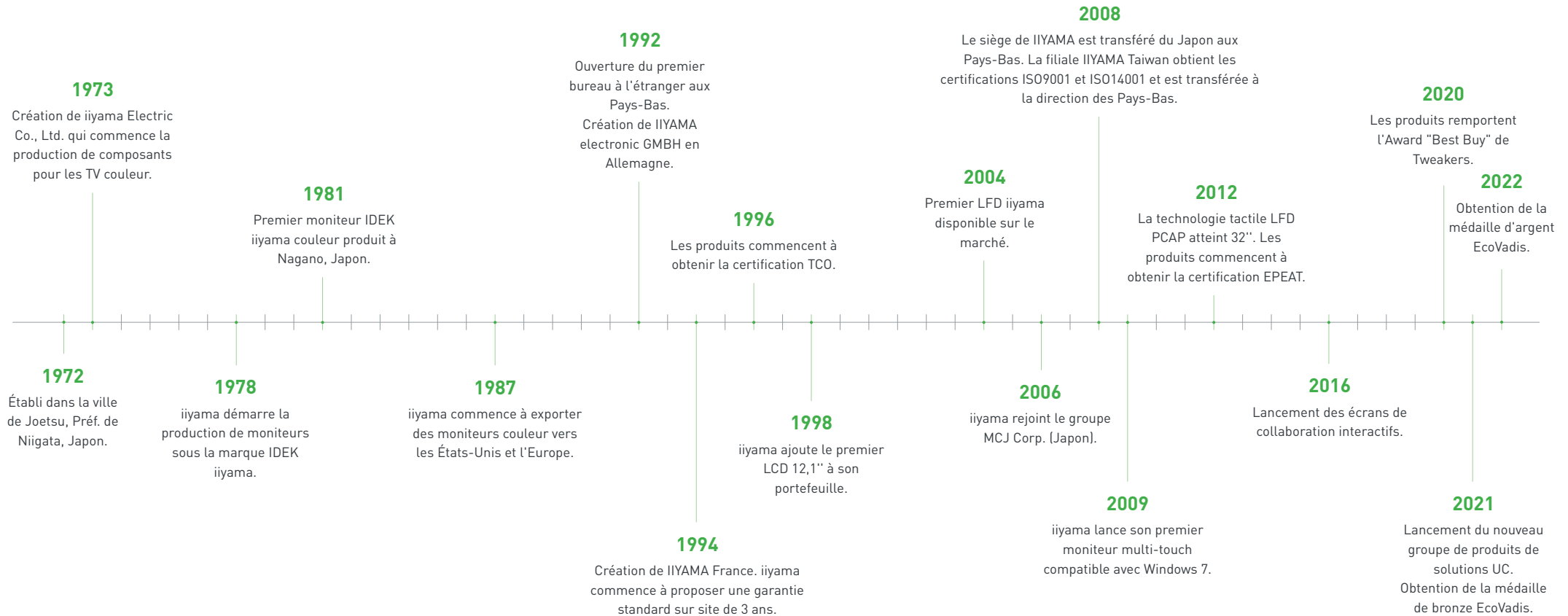


Produits, applications et services

Nos principaux produits et technologies incluent les moniteurs de bureau et les moniteurs LED, les moniteurs de jeu, les écrans tactiles et les écrans grand format. Les produits de la marque IİYAMA couvrent les systèmes d'affichage tels que les moniteurs LED, les écrans interactifs grand format et les produits IT associés. Nous proposons à nos clients un large choix de tailles d'écran. Pour garantir que notre technologie et nos services répondent aux besoins de nos clients, nous fournissons un service local de réparation/échange. Nous nous efforçons de fournir le maximum de support à tous nos clients dans le monde entier.

Veillez-vous référer au site officiel de iiyama - [SERVICE CLIENT](#).

HISTOIRE DE IiyAMA

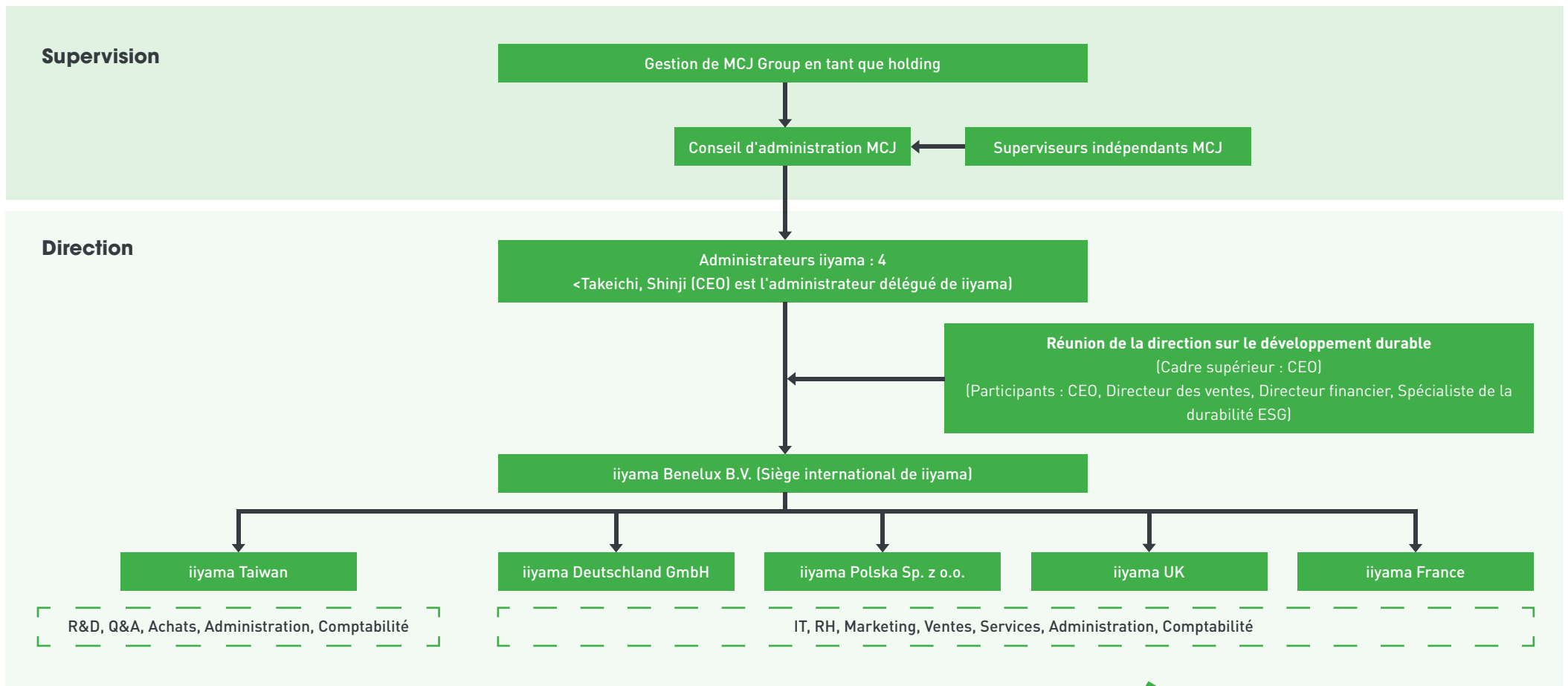


OPÉRATIONS D'ENTREPRISE

Structure organisationnelle

iiyama Benelux B.V. appartient à la société mère MCJ Co. Ltd. Le cadre de gouvernance d'entreprise de iiyama et l'unité de gouvernance la plus élevée sont le "Conseil d'administration de MCJ". Pour la présentation de MCJ, veuillez-vous référer au site officiel de [MCJ](#). Afin de renforcer la gouvernance d'entreprise, le "Conseil d'administration de MCJ" inclut des "Superviseurs Indépendants" et a approuvé quatre administrateurs pour iiyama.

L'"administrateur délégué de iiyama" fait régulièrement des rapports à MCJ et participe activement aux principales décisions ESG, aux stratégies commerciales et à la supervision des réponses aux risques majeurs.





Le résultat de l'évaluation de la performance de l'administrateur délégué de iiyama en 2002 :

- » **Rapport à MCJ :** rapport hebdomadaire sur les ventes, réunion des cadres mensuelle, réunion de direction MCJ Group trimestrielle
- » **Participation aux opérations de l'entreprise, à la gestion des risques, aux stratégies de l'entreprise et aux activités :** Réunion mensuelle
- » **Formation reçue :** 3 heures de formation de sensibilisation aux critères ESG au sein de l'entreprise

Indépendance des administrateurs et gestion des conflits d'intérêts :

iiyama compte actuellement 4 administrateurs, dont l'un est le président et directeur des opérations de MCJ. Pour plus d'informations sur le conseil d'administration de MCJ, veuillez-vous référer au site officiel de [MCJ](#). Les superviseurs indépendants ont bien rempli leur fonction et ont amélioré efficacement le fonctionnement du conseil d'administration et les performances opérationnelles de l'entreprise.

"L'administrateur délégué de iiyama" fait des rapports réguliers à MCJ et a participé activement aux principales décisions ESG de l'entreprise, aux stratégies commerciales et à la supervision des réponses aux risques majeurs.

Réunion de direction sur le développement durable

iiyama a mis en place une "Réunion de direction sur le développement durable" pour discuter régulièrement et prendre des décisions sur le développement des critères ESG dans l'entreprise, les objectifs stratégiques, les valeurs fondamentales, les risques et les crises potentielles. De cette manière, nous avons non seulement effectué un contrôle interne et une gestion des risques efficaces pour répondre aux risques et crises potentiels de l'entreprise mais nous avons également bien répondu à nos parties prenantes. La "réunion de direction sur le développement" se tiendra au moins une fois par an. Elle a eu lieu **4 fois** en 2022.



Politique de rémunération des cadres supérieurs

iiyama a établi une politique de rémunération pour les cadres supérieurs afin de soutenir et de mener la stratégie commerciale et les objectifs à long terme de la Société.

Objectif de la politique

L'objectif d'une politique de rémunération est de garantir que les cadres supérieurs soient rémunérés conformément à la politique, tout en offrant une cohérence dans la stratégie de rémunération.

Processus d'évaluation

Les performances des cadres supérieurs seront examinées chaque année par l'administrateur délégué de iiyama. Les performances dans des domaines tels que le leadership, la gestion du personnel, la créativité et l'innovation, la productivité et la qualité du travail, la vision, le budget et les résultats financiers seront évaluées.

Structure des salaires

La structure des salaires comprend le salaire de base, les indemnités et les bonus variables qui sont évalués selon des performances individuelles, des contributions et d'autres critères tels que les résultats de l'entreprise.

Promouvoir le développement industriel

iiyama a rejoint VESA et l'organisation Responsible Minerals Initiative (RMI) en tant que membre. Nous sommes attentifs à tout moment à leurs actualités et réglementations pour promouvoir le développement des produits de l'entreprise.

Organisations internationales	Adresse du site web
VESA	https://vesa.org
RMI	https://www.responsiblemineralsinitiative.org/



La poursuite de la durabilité

RENFORCER LES RELATIONS DURABLES AVEC LES PARTIES PRENANTES

iiyama s'est référé à la norme AA1000 sur l'engagement des parties prenantes et a déterminé la portée de l'engagement des parties prenantes sur la base des cinq attributs suivants : responsabilité, influence, tension, perspectives diverses et dépendance. Grâce aux discussions lors de la Réunion de direction sur le développement durable, nous avons divisé la liste des parties prenantes en cinq groupes : Clients, Employés, Investisseurs, Communautés et Fournisseurs.

Nous utilisons divers canaux pour communiquer avec les parties prenantes et obtenir des retours d'information. En plus de diffuser les informations via le Rapport, nous recueillons et répondons également via les centres de service et de vente régionaux iiyama aux thèmes pertinents des parties intéressées via le site web de l'entreprise, des boîtes e-mail et des enquêtes de satisfaction. iiyama assure la "communication interne" via l'intranet de l'entreprise et des réunions. Nous menons également une "communication externe" via des déclarations, des actions environnementales, des [Newsletters](#), et des contacts presse. Pour les fournisseurs, nous communiquons avec eux via des réunions pour nous assurer qu'ils respectent nos exigences.



Clients



Employés



Investisseurs



Communautés



Fournisseurs

Sujet	Performance de l'engagement 2022
<ul style="list-style-type: none"> - Nous maintenons un contact étroit avec les clients et veillons à ce que les produits répondent aux attentes de fiabilité et de qualité. - Nous menons une enquête "Satisfaction Client" annuelle afin de recueillir les remarques et suggestions dans le cadre d'un projet d'amélioration continue visant à atteindre 100 % de satisfaction client. 	<p>Le score de satisfaction client moyen :</p> <p>atteint 100 (Un score complet de plus de 100)</p>
<ul style="list-style-type: none"> - iiyama entretient de bonnes relations avec les employés et leur propose un canal de communication. Les employés peuvent communiquer avec le superviseur lors de la gestion trimestrielle des performances. 	<p>Communication entre employé et superviseur :</p> <p>quatre fois par an</p>
<ul style="list-style-type: none"> - iiyama est détenue à 100 % par MCJ, cotée à la bourse de Tokyo (Code : 6670). MCJ et iiyama communiquent via des réunions chaque année. 	<p>Réunion de communication :</p> <p>plusieurs fois par mois</p>
<ul style="list-style-type: none"> - Les communautés couvrent les communautés locales, les organisations à but non-lucratif/ONG. iiyama organisera des réunions si nécessaire. - Aider les groupes défavorisés et prendre soin de la société via des donations. 	<p>Contributions caritatives :</p> <p>NT\$6,212,000</p>
<ul style="list-style-type: none"> - Les fournisseurs incluent les fabricants de panneaux et leurs agents. Nous effectuons des audits annuels des usines et organisons des réunions avec eux pour s'assurer que tous les fournisseurs respectent les réglementations internationales, le Code de Conduite de iiyama et les exigences en matière de gestion environnementale. 	<p>Audit annuel des fournisseurs :</p> <p>Complété à 100 %</p> <p>Fournisseurs se conformant aux réglementations de iiyama :</p> <p>Complété à 100 %</p>

IDENTIFIER LES THÈMES PERTINENTS

Pour s'assurer que nos informations répondent aux attentes des parties prenantes, nous avons identifié les thèmes pertinents lors de la "Réunion de direction sur le développement durable". Lors de cette réunion, les cadres ont discuté des sujets auxquels ils accordent de l'importance et des questions qui sont communiquées aux parties prenantes. Enfin, ils ont sélectionné les thèmes pertinents de l'année en cours. iiyama a donné la priorité à la réponse à ces thèmes qui ont reçu une grande attention et a regroupé les informations dans le tableau "Thèmes pertinents et limites" pour ces sujets qui peuvent poser des risques dans le futur.

	Thèmes pertinents	Normes GRI / Normes auto-désignées	Signification pour iiyama	Indicateurs de performance et statut atteint en 2022	Chaîne de valeur ● Impacts directs ○ Impacts indirects	Chapitre correspondant
Gouvernance	Qualité produit et Sécurité	Qualité et sécurité des produits	iiyama accorde une priorité absolue à la satisfaction des clients et partenaires en matière de qualité pour concevoir et fabriquer en permanence des produits conformes aux attentes des clients.	ISO 9001 and ISO14001 & Tous les sites de fabrication ont été vérifiés	● iiyama ○ Investisseurs ○ Clients ○ Fournisseurs	Gouvernance ferme et stable Chaîne d'approvisionnement écologique
	Conformité légale	GRI 2: Éléments généraux d'information 2021 GRI 205: Lutte contre la corruption 2016 GRI 206: Comportement anticoncurrentiel 2016 GRI 416: Santé et sécurité des consommateurs 2016	iiyama prête attention à toute révision des politiques et réglementations dans les pays où nous avons des activités commerciales. Pour s'assurer que notre entreprise et nos activités commerciales sont conformes aux réglementations locales, nous développons des politiques pertinentes, des programmes de conformité et nous en faisons la promotion ainsi que des sanctions associées au sein de l'entreprise.	Communication et formation internes parfaites & Aucune violation de la conformité légale et des sanctions associées	● iiyama ○ Investisseurs ○ Clients	Gouvernance ferme et stable
	Confidentialité des données et Sécurité	GRI 418: Confidentialité des données 2016	iiyama attache une grande importance à la sécurité des informations et nous promettons à nos clients que nous ne divulguons pas leur confidentialité afin de ne pas nuire à la réputation de la marque.	Nombre de réclamations de la part des clients & Aucune réclamation	● iiyama ○ Investisseurs ○ Clients	Gouvernance ferme et stable
Social	Engagement communautaire	Engagement communautaire	iiyama attache une grande importance à la participation sociale et à l'aide aux groupes défavorisés. Nous espérons faire de notre mieux pour aider davantage de personnes.	Dons annuels & Donation de 6,212,000 NT\$	● iiyama ○ Communautés	Aide sociale
	Droits humains	Droits humains	Pour protéger les droits humains des employés et des travailleurs des fournisseurs, iiyama a établi un manuel de l'employé (Employee Handbook - EH) et un Code de Conduite du Fournisseur (Supplier COC) et exige que les employés et les fournisseurs s'y conforment strictement.	Manuel de l'employé et Code de conduite du Fournisseur & 100 % de conformité des employés et fournisseurs	● iiyama ○ Fournisseurs	Lieu de travail agréable Chaîne d'approvisionnement écologique
	Diversité, Équité et Inclusion	GRI 405: Diversité et égalité des chances 2016 GRI 406: Non-discrimination 2016	iiyama vise à créer et maintenir un environnement de travail où les employés sont traités équitablement et avec respect. Nous avons mis en place une procédure de signalement interne et une formation sur le harcèlement et la discrimination pour tous les employés.	Formation des employés & Aucun incident de discrimination	● iiyama	Lieu de travail agréable
Environnement	Gestion des gaz à effet de serre	GRI 302: Énergie 2016 GRI 305: Émissions 2016	iiyama se soucie du changement climatique. Nous nous engageons à diffuser annuellement les émissions de GES et à fournir à tous les employés une formation sur les économies d'énergie au moins une fois par an à partir de 2022.	Divulgation des données pertinentes & Fait	● iiyama	Environnement convivial
	Gestion des déchets	GRI 301: Matières 2016	iiyama prête attention à la gestion des déchets, et prévoit principalement de réduire les matériaux d'emballage et la consommation de papier au bureau.	Divulgation des données pertinentes & Fait	● iiyama	Environnement convivial

Gouvernance ferme et stable

PERFORMANCE ÉCONOMIQUE

Nous mettons tout en œuvre pour maintenir des activités stables et développer des produits qui répondent aux besoins des clients et stimulent ainsi les ventes globales. Au cours des trois dernières années, le chiffre d'affaires a progressivement augmenté.

Indicateur de performance	2020	2021	2022
Nombre de ventes annuel (Unité : unités)	Plus de 2 millions de moniteurs vendus	Plus de 2,2 millions de moniteurs vendus	Plus de 2 millions de moniteurs vendus
Chiffre d'affaires (Unité : EUR)	308,808,943	390,217,652	*396,202,992

* : Le "rapport financier 2022" sera finalisé en 2023.



LUTTE ANTI-CORRUPTION

iiyama n'autorise aucun acte de corruption, d'extorsion ou de détournement de fonds et toute transaction ou tout échange de documents doit être prouvé par des documents informatisés. Lors de la réalisation d'affaires connexes et la transmission d'informations, la coopération interdépartementale adhère au plus haut principe d'honnêteté et d'intégrité. Nous évitons tout comportement nuisible ou conflictuel.

La société mère MCJ dispose de "RÈGLES POUR LA PRÉVENTION DES ACTES DE CORRUPTION" approuvées par le conseil d'administration. Le contenu comprend également les canaux de signalement et la protection des lanceurs d'alerte. iiyama a également mis en place une "politique anti-corruption", qui est publiée sur le site web de l'entreprise et utilisée pour former tous les employés. Nous avons également exigé de nos fournisseurs qu'ils fournissent une éducation et une formation pertinentes pour leurs employés en 2022.

Nous menons des transactions transparentes et une coopération équitable avec des fournisseurs sincères et réputés. Nous entretenons de bonnes relations ne provoquant pas de doutes ou de méfiance envers la société. Nous promettons de ne pas adopter de comportements inappropriés qui violent les convenances sociales ou les règles de l'entreprise, y compris demander ou recevoir des cadeaux, des marques d'hospitalité et des pots-de-vin. Jusqu'à présent, nous avons maintenu un niveau de "zéro corruption" et de "zéro pot-de-vin".



100%

des employés suivent
une formation anti-
corruption.



0

incident de
pot-de-vin



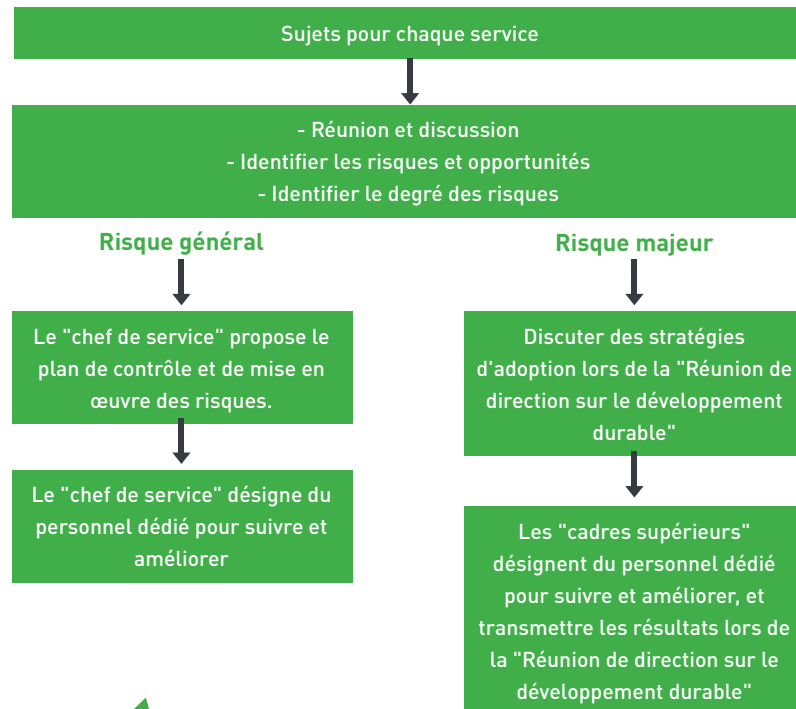
0

incident de
corruption

GESTION STRICTE DES RISQUES

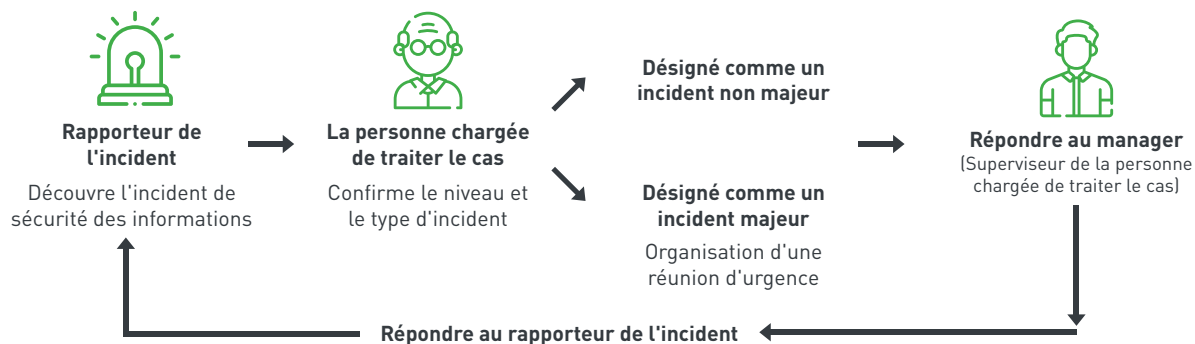
iivama a une bonne communication avec les parties prenantes. Nous avons également mis en place une stratégie de gestion des risques solide et globale. Nous avons analysé et réparti les risques en "risques généraux" et "risques majeurs". Pour les risques généraux, le personnel du développement concerné a formulé des stratégies de gestion et des plans de mise en œuvre. Ils ont également évalué les priorités de mise en œuvre et les méthodes de suivi des progrès visant à atténuer l'impact des risques sur les opérations commerciales. Pour la gestion des risques majeurs, des solutions ont été discutées et déterminées lors de la « Réunion de direction sur le développement durable ». Les risques majeurs identifiés ont été bien maîtrisés lors de la « Réunion de direction sur le développement durable » et ont été partagés dans le rapport sur la durabilité en fonction de leur importance.

Gestion des risques



| SÉCURITÉ DES INFORMATIONS

iiyama comprend l'importance de protéger les informations personnelles et la vie privée et comprend la gravité des risques qui y sont associés. Pour protéger la sécurité des informations des parties prenantes et des équipements logiciels et matériels d'information liés aux opérations, nous avons formulé un « mécanisme de réponse et de gestion des incidents de sécurité des informations ».



Pour se conformer au Règlement général sur la protection des données (RGPD) de l'UE, iiyama a formulé des politiques correspondantes et tous les employés les ont respectées. En 2022, tous les salariés ont suivi la formation sur la sécurité des informations.

Comme iiyama s'engage à mettre en œuvre une gestion de la sécurité des informations, aucun incident majeur de sécurité de l'information ne s'est produit en 2022. Nous n'avons pas non plus été sanctionnés par les autorités compétentes en matière de sécurité des informations. En 2022, nous n'avons également reçu aucune plainte de clients concernant la sécurité des informations ou les fuites de données confidentielles.


0
réclamation de la part des clients


0
incident de sécurité des informations



| POLITIQUE ÉTHIQUE

En 2022, iiyama a formulé la "Politique éthique", qui comprend des pratiques éthiques, la sécurité des informations et les conflits d'intérêt.

Grâce à cette politique, nous avons mieux communiqué avec les parties prenantes et leur avons donné une meilleure compréhension de l'entreprise. Nous révisons régulièrement l'applicabilité de cette politique et la réalisation des objectifs et apporterons les ajustements nécessaires pour promouvoir le fonctionnement durable de l'entreprise.

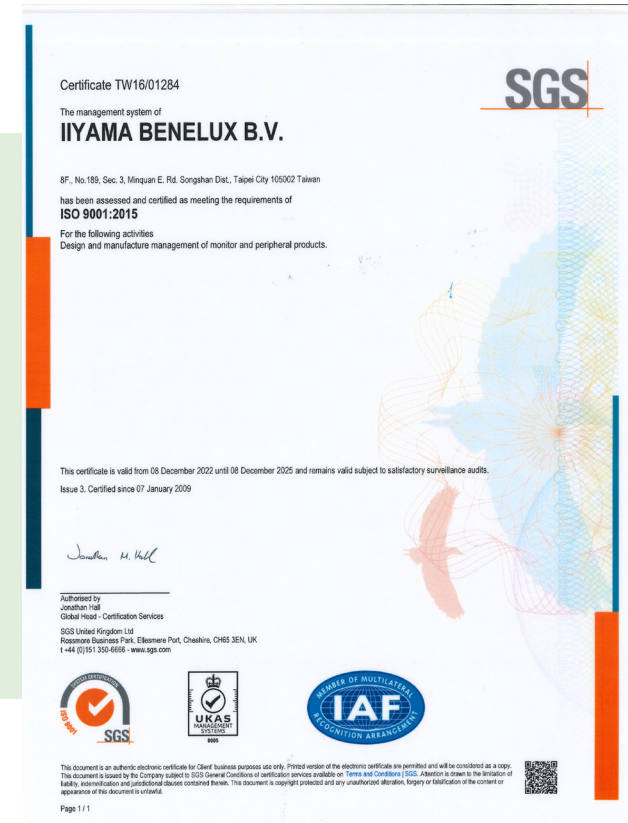
CONFORMITÉ LÉGALE

Le "non-respect de la loi" entraînera certains risques pour le fonctionnement et la réputation de l'entreprise, ce qui aura de lourdes conséquences. Ainsi, iiyama a toujours respecté strictement la loi et nous sommes toujours attentifs aux réglementations et aux normes liées à l'industrie. Grâce à nos efforts, les incidents suivants ne se sont pas produits en 2021 ni en 2022 :

- » Réception d'amendes ou de litiges liés à des sujets économiques, environnementaux, sociaux.
- » Réception d'amendes ou de sanctions non-pécuniaires pour avoir enfreint la loi.
- » Produits ou services qui violent les réglementations ou les codes volontaires en matière de santé et de sécurité des clients.
- » Poursuite pour violation des règles de concurrence ou des règles antitrust.
- » Fuite d'informations sur les clients
- » Violation des réglementations des codes volontaires sur l'information/l'étiquetage des produits ou des services.
- » Réception d'amendes substantielles pour violation des règlements concernant la fourniture ou l'utilisation des produits ou des services.

GESTION DE LA QUALITÉ

Afin d'offrir à nos clients des produits et des services d'excellente qualité, de gagner la confiance des clients et de renforcer la confiance des parties prenantes dans iiyama, le bureau iiyama de Taïwan a établi un système de gestion de la qualité ISO9001. De plus, iiyama a exigé que tous les fournisseurs obtiennent la certification ISO9001 et a audité tous les fournisseurs pour s'assurer de la qualité des produits.



100%

des fournisseurs
disposent de la
certification ISO9001



0

problème de qualité
des produits



100 points

de satisfaction client

Un lieu de travail agréable

PARTENAIRES DE CROISSANCE

Les employés sont à la fois le moteur qui fait avancer l'entreprise et la base du développement durable. iiyama propose des emplois diversifiés en tenant compte de l'égalité des chances, et formule des politiques telles que le "manuel de l'employé" pour protéger les droits du travail des salariés.

iiyama respecte profondément le rôle de chaque personne dans l'entreprise. Les nominations sont basées sur les principes d'égalité et de diversité et nous n'avons jamais eu d'inégalité ou de discrimination fondée sur l'origine, le genre, la religion, les croyances, l'âge ou l'orientation sexuelle. Fin 2022, nous avons 84 collaborateurs dans le monde, dont 7 salariés à temps partiel. Les collaborateurs à temps plein et à temps partiel sont tous en CDI, doivent respecter les règlements de l'entreprise et bénéficient des mêmes droits de l'entreprise.

La répartition par âge de nos salariés est la suivante : 8.3 % ont entre 20 et 30 ans ; 17.9 % ont entre 31 et 40 ans ; 41.7 % ont entre 41 et 50 ans ; et 32.1 % ont plus de 51 ans.

Répartition mondiale des salariés 2022 (Unité : personnes)

Âge	Homme	Femme	Total
Le bureau des Pays-Bas	15	8	23
20-30	1	1	2
31-40	2	1	3
41-50	6	3	9
Above 51	6	3	9
Le bureau d'Allemagne	10	3	13
20-30	0	0	0
31-40	0	0	0
41-50	5	0	5
Above 51	5	3	8
Le bureau de Pologne	7	11	18
20-30	1	1	2
31-40	0	4	4
41-50	5	4	9
Above 51	1	2	3
Le bureau de Taïwan	9	8	17
20-30	0	2	2
31-40	2	1	3
41-50	5	3	8
Above 51	2	2	4
iiyama France & iiyama UK (pas de bureau physique)	12	1	13
20-30	0	1	1
31-40	5	0	5
41-50	4	0	4
Plus de 51 ans	3	0	3
Total	53	31	84

POLITIQUE DU TRAVAIL ET BIEN-ÊTRE DES EMPLOYÉS

iiyama comprend l'importance des employés pour les activités de l'entreprise. Si nous n'offrons pas un bon environnement de travail et si nous ne prenons pas soin de nos employés, nous risquons de faire face à une fuite des cerveaux. Ainsi, nous nous engageons à mettre en œuvre un "recrutement égal et diversifié", des "opportunités de formation et de promotion équitables", des "horaires de travail et une répartition des tâches raisonnables" et à créer un environnement de travail harmonieux. iiyama a formulé un "manuel de l'employé" qui définit clairement les réglementations que les collaborateurs doivent suivre, la santé et le bien-être au travail et le développement des salariés. Nous avons également formulé la "Politique du travail" en 2022 pour faire comprendre à toutes les parties prenantes la garantie de l'entreprise et l'accent mis sur les droits humains.

iiyama interdit le travail des enfants, les conditions de travail dangereuses, la violation des droits humains, tout traitement inégal, le travail forcé obligatoire et les heures supplémentaires. En cas de changements majeurs dans l'entreprise susceptibles d'affecter les droits du travail, nous informerons les collaborateurs à l'avance et ferons de notre mieux pour les résoudre correctement dans les plus brefs délais.

We have offered diverse welfare and protections, including vacations, maternity leave, health checks, employee insurance, and staff travel. In addition, we have also provided gifts to employees on some festivals.

iiyama conducts talent training through the performance management program every year. In 2022, 100% employees had multiple one-on-one meetings with their supervisors to individually discuss needed skills training and career development.

CANAUX DE COMMUNICATION

Valoriser et écouter la voix des collaborateurs est l'objectif à long terme de iiyama. Afin de promouvoir une interaction positive entre les salariés et la direction, iiyama a formulé une "Procédure de signalement interne" complète et fournit aux collaborateurs des canaux de communication. Toutes les plaintes, les rapports ou les suggestions des employés seront reçus, examinés et traités et nous protégerons également les employés de manière anonyme. En 2022, nous n'avons reçu aucune plainte de la part des employés.





| GESTION DE LA SANTÉ ET DE LA SÉCURITÉ

iiyama dispose d'une "Norme d'intervention d'urgence" pour donner des conseils et répondre aux urgences causées par des catastrophes, y compris les catastrophes naturelles, les incendies, la pollution et les manifestations, afin de réduire les blessures et d'améliorer la sécurité du personnel.

Nous avons mis en place une "équipe d'intervention d'urgence". Lorsqu'une urgence est découverte, le chef d'équipe affecte immédiatement des professionnels pour effectuer la tâche après avoir reçu la notification. Une fois l'urgence résolue, les procédures et les mesures connexes seront réexaminées et améliorées afin de réduire l'incidence d'un accident similaire à l'avenir. Afin de renforcer la sensibilisation des employés à la sécurité sur le lieu de travail, nous avons organisé une formation pour tous les employés afin qu'ils comprennent mieux les voies d'évacuation dans le bureau et comment utiliser l'équipement de sécurité, y compris le harnais d'évacuation, l'extincteur et la bouche d'incendie. De plus, nous exigeons strictement que tous les sous-traitants aient les qualifications, la formation, l'expérience et/ou les certificats appropriés, afin de garantir qu'ils sont professionnels et responsables de leur travail.

iiyama continue à travailler dur sur la gestion de la sécurité et de la santé pour fournir un bon environnement de travail à ses employés. Nous visons toujours le "zéro accident" et le "zéro risque professionnel". En 2022, il n'y a pas eu d'urgences ou de risques professionnels non résolus chez iiyama.

| MESURES DE PRÉVENTION COVID-19

Pendant la pandémie de la COVID-19 en 2022, la priorité absolue de l'entreprise était de protéger la santé de ses collègues, d'assurer la continuité des activités et de maintenir une efficacité opérationnelle afin de répondre aux attentes des parties prenantes.

Chaque bureau a suivi les réglementations locales pour la prévention des épidémies. En plus de demander aux employés de réduire les déplacements professionnels non-essentiels et d'utiliser davantage la téléconférence ou la visioconférence, iiyama a également offert la possibilité de travailler à domicile en fonction des besoins des employés.

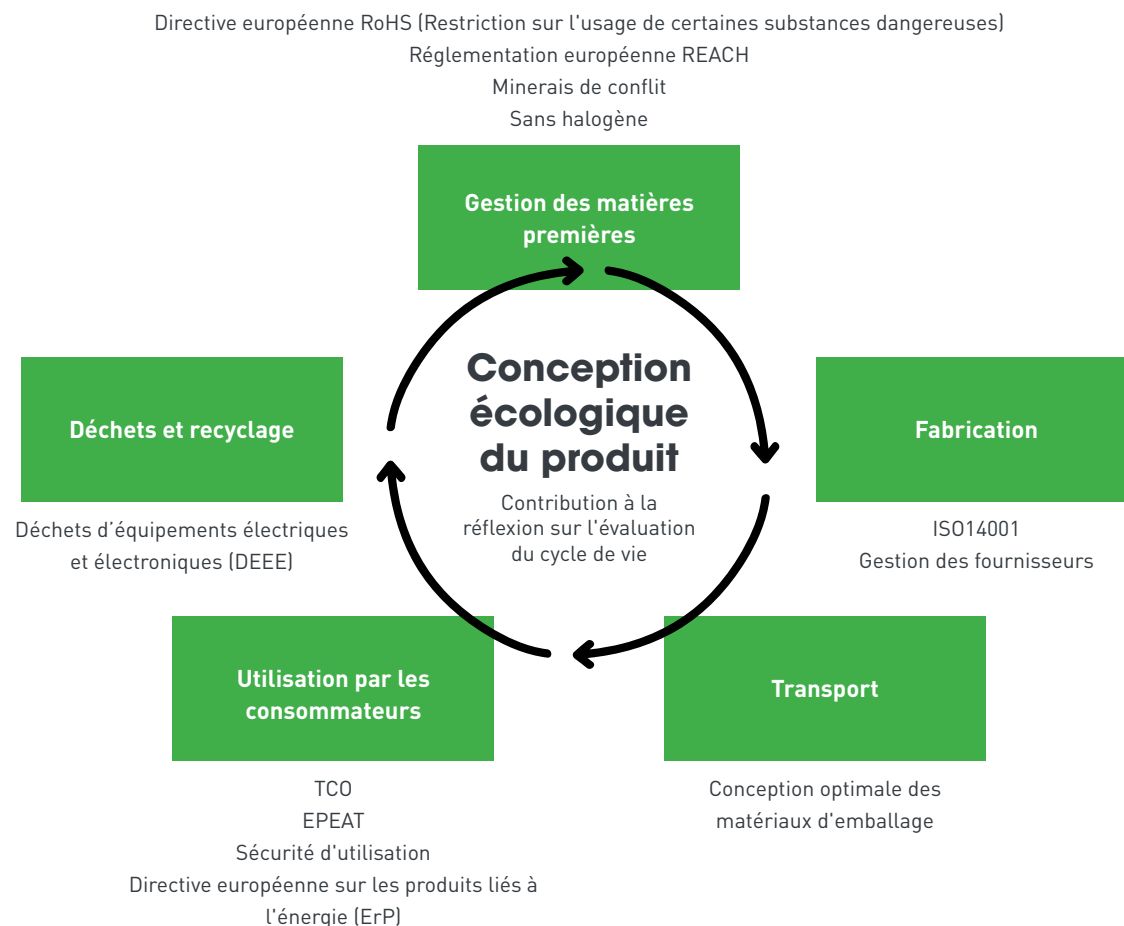
Produits durables

RÉFLEXION SUR LE CYCLE DE VIE ET CONCEPTION ÉCOLOGIQUE DES PRODUITS

iivama s'engage à appliquer la pensée du cycle de vie "cradle to cradle" (du berceau au berceau) à la conception écologique du produit. Nous continuons de prêter attention à l'efficacité énergétique, à la réduction du gaspillage des ressources énergétiques, à la réduction des gaz résiduels et des eaux usées et à la réduction des matériaux d'emballage pour rendre l'environnement plus durable.

Compte tenu de l'impact environnemental de chaque étape de l'utilisation des matières premières, de la fabrication, du transport, de l'utilisation par les consommateurs et du recyclage des déchets, le développement de nos produits se concentre non seulement sur les besoins et la fonctionnalité des utilisateurs, mais accorde également plus d'attention à l'évaluation de la « minimisation de la charge environnementale » à chaque étape.

Nous continuons à communiquer avec nos partenaires et à lancer des produits économes en énergie et plus respectueux de l'environnement, à augmenter le nombre de produits TCP et EPEAT et à améliorer le niveau ErP. De plus, pour protéger les utilisateurs, davantage de produits obtiendront la certification EYESAFE à l'avenir.



GESTION DES MATIÈRES PREMIÈRES

Reach

Le règlement sur l'enregistrement, l'évaluation, l'autorisation et la restriction des substances chimiques (REACH) est la principale législation européenne visant à protéger la santé humaine et l'environnement contre les risques que peuvent représenter les substances chimiques. Le règlement REACH aborde également l'utilisation continue de substances chimiques extrêmement préoccupantes (SVHC) en raison de leurs impacts négatifs potentiels sur la santé humaine ou l'environnement.

iiyama a exigé que tous ses fournisseurs se conforment à la réglementation REACH et divulguent des informations sur les substances extrêmement préoccupantes (SVHC) dans toutes les pièces et tous les composants. Les produits contenant des substances SVHC supérieures à 0,1 % doivent être déclarés dans la base de données européenne SCIP (Substance of Concern in Product). Nous avons également encouragé les fournisseurs à réduire et à éliminer l'utilisation de ces substances chimiques dès que possible. En réponse à la mise à jour des réglementations internationales pertinentes sur les substances dangereuses, nous réviserons de temps à autre la « Norme pour les produits respectueux de l'environnement », qui est l'un de nos documents de réglementation des fournisseurs.

ROHS

Les lois de l'UE restreignent l'utilisation de certaines substances dangereuses dans les équipements électriques et électroniques via la Directive RoHS. La Directive RoHS restreint actuellement l'utilisation de dix substances : le plomb, le mercure, le chrome hexavalent, les polybromobiphényles (PBB) et les polybromodiphényléthers (PBDE), le phtalate de bis(2-éthylhexyle) (DEHP), le phtalate de butyle et de benzyle (BBP), le phtalate de dibutyle (DBP) et le phtalate de diisobutyle (DIBP). Tous les produits iiyama sont 100 % conformes à la directive RoHS et jusqu'à présent, il n'y a eu aucun retour en raison de violations de la directive RoHS.

Sans halogène

Une combustion incomplète de composés contenant des halogènes produira des substances toxiques nocives pour l'environnement et les organismes. C'est pourquoi iiyama encourage les fournisseurs à améliorer leurs capacités de fabrication de produits sans halogène. De plus, pour répondre aux tendances du marché, nous avons accéléré le remplacement des pièces contenant des halogènes et nous sommes efforcés d'augmenter le nombre de produits sans halogène.





GESTION DES MATIÈRES PREMIÈRES

Norme pour les produits respectueux de l'environnement

"Norme pour les produits respectueux de l'environnement" est le document Green Product de iiyama, utilisé pour contrôler et réglementer l'utilisation de substances chimiques par les fournisseurs. Tous les fournisseurs doivent se conformer aux spécifications de ce document. Jusqu'à présent, aucun des produits n'a été retourné pour non-conformité.

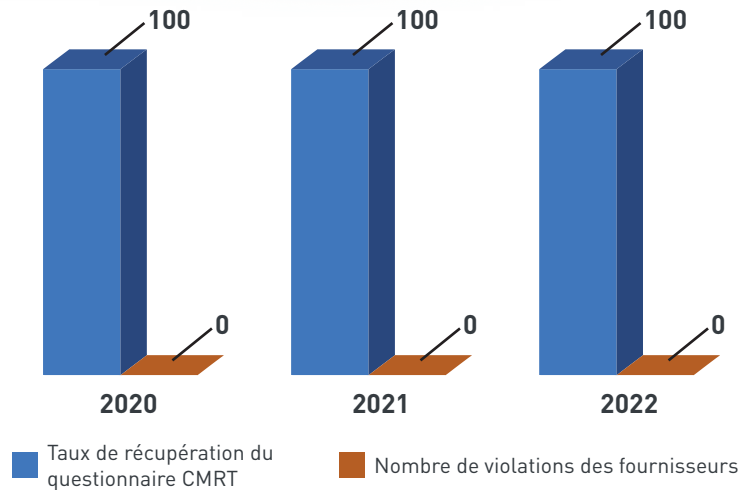
Politique relative aux minerais de conflit

iiyama continue de prêter attention à la question des minerais de conflit et s'engage à mener des investigations détaillées sur la chaîne d'approvisionnement pour garantir que les métaux tels que l'or (Au), le tungstène (W), l'étain (Sn), le tantale (Ta) et le cobalt (Co) ne sont pas extraits des zones minières contrôlées par des groupes armés au Congo ou dans les pays voisins.

iiyama est un membre associé du programme RMI et nous exigeons que les fournisseurs transmettent le questionnaire CMRT (The Conflict Minerals Reporting Template) chaque année. Le questionnaire CMRT est un formulaire que les entreprises doivent remplir comme document d'auto-examen pour savoir si elles utilisent des minerais de conflit. Son contenu enregistre la fonderie de matières premières « 3TG+Cobalt » utilisée par les fournisseurs de l'entreprise.

Après avoir obtenu le formulaire, nous le comparerons à la liste des fonderies de minerais non-conflictuelles reconnues par le RMI pour vérifier si le fournisseur enfreint la réglementation. En 2022, il n'y a eu aucune violation des fournisseurs.

iiyama a également établi une "Politique relative aux minerais de conflit" qui exige que tous les fournisseurs s'y conforment et iiyama demande également aux fournisseurs de promouvoir la politique sur les minerais de conflit auprès de leurs fournisseurs en amont.





FABRICATION ÉCOLOGIQUE

Jusqu'à présent, les fournisseurs qui coopèrent avec iiyama ont tous obtenu la certification ISO14001. Nous encourageons également les fournisseurs à recourir à une production écologique plus économe en énergie, par exemple en utilisant de l'électricité verte, en ajoutant des équipements de prévention de la pollution, et en investissant davantage dans la protection environnementale. À l'avenir, nous examinerons les performances de fabrication écologique des fournisseurs.

TRANSPORT ÉCOLOGIQUE

Les « matériaux d'emballage » jouent un rôle important en assurant la protection et en évitant les collisions lors de la livraison des produits. iiyama s'engage à réduire les emballages pour réduire l'impact environnemental. Nos mesures d'amélioration commencent par l'optimisation de la conception des produits pour augmenter l'utilisation du volume d'emballage et par la simplification de l'emballage pour réduire l'utilisation d'emballage. L'année dernière, iiyama a amélioré la conception du support, passant d'un démontage en deux étapes à un démontage en trois étapes, ce qui permet un emballage plus simple et des boîtes plus petites. Cela a optimisé le volume d'expédition, permis de contenir davantage de cartons dans un conteneur et a également permis d'économiser les coûts d'exploitation de l'entreprise.

UTILISATION PAR LES CONSOMMATEURS

Selon les critères ESG, si nos produits mettent en danger la santé ou la sécurité des clients, cela n'endommagera pas seulement la réputation et l'image professionnelle de iiyama, mais incitera également les consommateurs à demander réparation. Ainsi, iiyama s'engage à garantir que les produits sont conformes à toutes les réglementations liées à la sécurité et à développer des produits plus économes en énergie. En 2022, il n'y a eu aucune violation des règles de sécurité de nos produits. En outre, 100 % des produits sont conformes à la directive ErP et davantage de produits ont obtenu la [certification TC09.0](#).

RECYCLAGE DES DÉCHETS

Tous les produits iiyama sont conformes à la directive DEEE (Directive sur les déchets d'Équipements Électriques et Électroniques). Nous avons pris en compte l'introduction de matériaux respectueux de l'environnement, la réduction des déchets, et la réutilisation des ressources lors de la phase de conception. En 2022, les valeurs "Réutilisation + Taux de recyclage" et "Taux de récupération" de 100 % des produits ont dépassé 70 % et 80 % respectivement, ce qui est la valeur attendue stipulée par la DEEE.

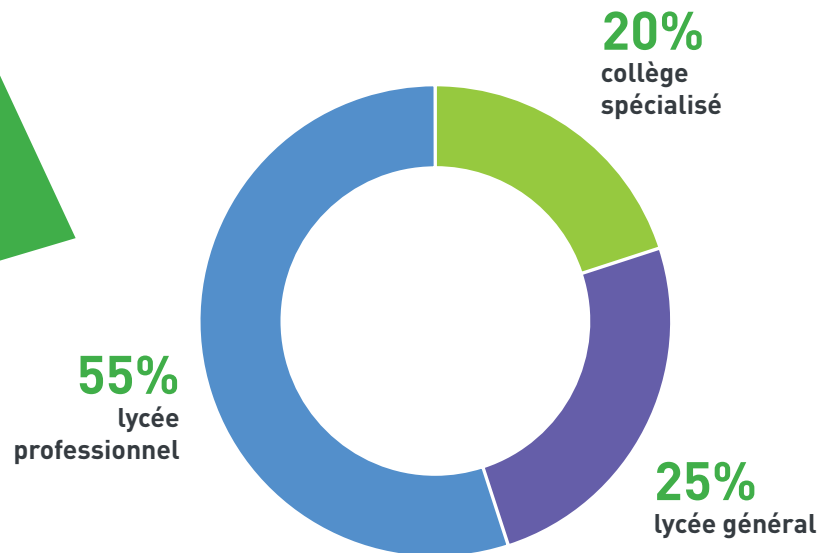
Aide sociale

Travailler pour la prochaine génération avec un cœur reconnaissant

PRENDRE SOIN DES PERSONNES DÉFAVORISÉES

iiyama adhère à l'esprit fondamental de l'entreprise, se concentre sur les Objectifs de Développement Durable des Nations Unies (ODD) et les besoins de la société taïwanaise, et continue à se consacrer à donner en retour à la société avec de bonnes actions. Nous soutenons TFCF depuis plusieurs années afin d'offrir aux enfants défavorisés un bon environnement d'apprentissage pour qu'ils aient de meilleures chances de poursuivre leurs études et trouvent un emploi.

En 2022, iiyama a soutenu TFCF à hauteur d'environ 200 000 € (6,212,000 NT\$) pour fournir des ressources d'éducation et d'apprentissage aux enfants défavorisés. Notre parrainage est utilisé dans le programme "2022 Elite Green Seeds Scholarship Program". La fondation TFCF disposait d'un total de 2,607 (personnes-temps) pour la bourse "Elite Green Seeds" et un total de 518 personnes ont été parrainées, soit environ 20 %. Ces étudiants étaient majoritairement issus de lycées généraux et professionnels.



Taiwan Fund for Children and Families (TFCF) est une ONG internationale qui fournit un soutien aux enfants vulnérables et à leurs familles. Son siège est situé à Taichung, Taïwan.

Environnement convivial

Protéger la planète et offrir aux générations futures un monde de ciel bleu et d'eau clair.

Pour renforcer nos capacités de réponse au changement climatique, diffuser de manière appropriée nos réalisations et actions, et agir conformément aux tendances, nous avons mené une série d'actions et répondu aux attentes des parties prenantes externes concernant notre gestion du changement climatique. En 2022, iiyama a établi la "Politique d'achat durable et responsable" et a analysé la réalisation des objectifs à la fin de l'année. Les actions de iiyama comprennent la réalisation d'objectifs environnementaux, les économies d'électricité au bureau, le respect des réglementations environnementales, la formation des collaborateurs pour renforcer la sensibilisation à l'environnement, promouvoir des achats écologiques, etc.

Examen de la Politique d'achat durable et responsable et de la réalisation des objectifs

Maintenir le système de gestion environnemental ISO14001

Réaliser des économies d'énergie et de papier au bureau et utiliser de l'énergie verte

Respecter les réglementations en matière de protection de l'environnement

Mettre en place des achats écologiques et privilégier les équipements à faible consommation énergétique

Offrir une formation aux collaborateurs pour améliorer la sensibilisation à la protection environnementale

Coopérer avec les fournisseurs pour mettre en œuvre la responsabilité sociétale des entreprises

Divulguer les émissions de gaz à effet de serre et leur gestion



GESTION DE L'ÉNERGIE

La consommation d'énergie des bureaux iiyama était principalement de l'électricité et du gaz, iiyama n'a pas utilisé de fioul ni de diesel.

Le bureau de Taïwan

n'a utilisé que de l'électricité. La consommation en 2022 était plus élevée qu'avant en raison de l'augmentation du nombre de collaborateurs. L'équipe est passée de 15 personnes en 2021 à 17 en 2022. En termes de consommation d'électricité par personne, 2022 était inférieure à 2021.

Élément	2020	2021	2022
Électricité achetée (kWh)	19862	23287	23305
Électricité achetée (GJ)	71.52	83.85	83.91

Le bureau des Pays-Bas

a acheté de l'électricité et du gaz à l'entreprise – [EnergieDirect.nl](#). L'électricité provenait de l'énergie éolienne.

Élément	2021	2022
Électricité achetée (kWh) <small><Électricité provenant de l'énergie éolienne></small>	35691	47776
Électricité achetée (GJ)	128.51	172.02
Gaz acheté (m³)	4136	2118
Gaz acheté (GJ)	155.85	79.81

Le bureau de Pologne

a acheté de l'électricité à l'entreprise – [TAURON](#) et du gaz à l'entreprise – [PGNiG](#).

Élément	2021	2022
Électricité achetée (kWh)	8999	13156
Électricité achetée (GJ)	32.40	47.37
Gaz acheté (m³)	4459	3340
Gaz acheté (GJ)	168.02	125.86

Le bureau d'Allemagne

a acheté de l'électricité à l'entreprise – [e.on](#). Neufahrn a également fourni au bureau 20324 kWh de "chauffage" issu de la biomasse.

Élément	2021	2022
Électricité achetée (kWh) <small>1) 56.3 % d'énergie renouvelable. 2) 57.6 % d'énergie renouvelable.</small>	6636	6611
Électricité achetée (GJ)	1) 3736	2) 3808
Gaz acheté (m³)	23.89	23.80
Gaz acheté (GJ)	30298	20324
Gaz acheté (GJ)	1141.66	765.83

Sur la base de ce qui précède, la consommation d'énergie de tous les bureaux iiyama en 2022 était de 1298.61 GJ GJ dont 951.57 GJ d'énergie renouvelable et 347.04 GJ d'énergie non-renouvelable. **L'énergie renouvelable représentait 73 % de la consommation totale d'énergie.**

Selon l'annonce du "Bureau of Energy" (ministère des affaires économiques, Taïwan), les facteurs de conversion de la consommation d'énergie de l'électricité et du GNL sont respectivement de 860 kcal/kWh et de 9 000 kcal/m3, dont 1 cal équivaut à 4,1868J.

ÉMISSIONS DE GAZ À EFFET DE SERRE (GES)

iiyama "Scope 1" couvre la quantité de fluide frigorigène ainsi que la quantité de gaz naturel achetée directement par les bureaux européens et tous les bureaux n'avaient pas de fluide frigorigène en 2022. iiyama "Scope 2" correspond aux émissions indirectes de GES provenant principalement de l'électricité achetée. Le PRG est cité dans le cinquième rapport d'évaluation du GIEC (2013). Les émissions de GES de iiyama proviennent principalement de la consommation d'énergie dans les bureaux.

En tant que l'une des principales marques de moniteurs dans le monde, iiyama souhaite s'engager dans la lutte contre le changement climatique. Nous accordons une grande importance à nos émissions annuelles de gaz et nous continuons à planifier des projets d'économie d'énergie même si le coût et le risque financier peuvent augmenter. Pour s'assurer que nos collaborateurs sont conscients de nos politiques de protection de l'environnement, nous proposerons chaque année une formation appropriée. En 2022, 100 % des employés ont suivi une formation sur les économies d'énergie.

Scope	2020	2021	2022
Scope1 (Tonne d'équivalent CO2)	0	16.166	10.266
Scope2 (Tonne d'équivalent CO2)	9.970	19.039	21.520
Total (Tonne d'équivalent CO2)	9.970	35.205	31.786

Scope 1 Émission de GES

2021

CO₂ : (4136 + 4459) m³ * 1* 1.879 kg CO₂e/m³ = 16150 kg CO₂e
 CH₄ : (4136 + 4459) m³ * 28* 0.000033 kg CO₂e/m³ = 8.06 kg CO₂e
 N₂O : (4136 + 4459) m³ * 265* 0.000003 kg CO₂e/m³ = 7.63 kg CO₂e

2022

CO₂ : (2118 + 3340) m³ * 1* 1.879 kg CO₂e/m³ = 10256 kg CO₂e
 CH₄ : (2118 + 3340) m³ * 28* 0.000033 kg CO₂e/m³ = 5.12 kg CO₂e
 N₂O : (2118 + 3340) m³ * 265* 0.000003 kg CO₂e/m³ = 4.84 kg CO₂e

Scope 2 Émission de GES

2020

19862 kwh * 0.502 kg CO₂e/kwh = 9970 kg CO₂e

2021

23287 kwh * 0.509 kg CO₂e/kwh = 11853 kg CO₂e
 8999 kwh * 0.66641 kg CO₂e/kWh = 5997 kg CO₂e
 2900 kwh * 0.41 kg CO₂e/kwh = 1189 kg CO₂e

2022

23305 kwh * 0.495 kg CO₂e/kwh = 11536 kg CO₂e
 13156 kwh * 0.66641 kg CO₂e/kWh = 8767 kg CO₂e
 (6611-3808) kwh * 0.434 kg CO₂e/kwh = 1217 kg CO₂e

Selon "l'empreinte carbone de l'électricité 2022" annoncée par le bureau de l'énergie, du ministère des affaires économiques de Taïwan, l'empreinte carbone de l'électricité = 0.495 kg CO₂e / kWh

L'empreinte carbone de l'électricité de la Pologne = 0.66641 Mg CO₂e / MWh. L'empreinte carbone de l'électricité de l'Allemagne en 2022 est 0.434 kg CO₂e / kWh.

Le calcul du gaz est basé sur la version 6.0.4 du tableau de gestion des facteurs d'émission de GES annoncée par l'administration de la protection de l'environnement de Taïwan.

CO₂=1.879 kg CO₂e, CH₄=0.000033 kg CO₂e, N₂O = 0.000003 kg CO₂e

GESTION DES RESSOURCES EN EAU

Le "manque d'eau" peut entraîner des risques aux bureaux, à la fontaine à eau, dans la cuisine ou les sanitaires du bureau. Afin d'offrir aux équipes un bon environnement de travail et de réduire le risque de pénurie d'eau, iiyama a formulé une procédure d'intervention d'urgence en cas de pénurie ou de suspension d'eau en réponse aux avis gouvernementaux ou aux rapports des médias indiquant que l'eau est suspendue ou limitée en raison de facteurs tels que des typhons ou des sécheresses. Nous n'utilisons pas d'eau provenant des pompages souterrains. Le bureau a installé des équipements de filtration sur l'eau potable si nécessaire et vérifie régulièrement la qualité de l'eau pour s'assurer qu'il n'y a pas de risque. Ces dernières années, nous n'avons eu aucune utilisation illégale de l'eau.

Étant donné que le nombre de collaborateurs en 2022 a augmenté de 10 % - 15 % par rapport à 2021, ce qui a entraîné une hausse significative de la consommation d'eau dans les bureaux, nous avons défini 2022 comme année de référence. À l'avenir, nous gérons la consommation d'énergie de nos bureaux afin d'atteindre nos objectifs environnementaux.

Scope	2020	2021	2022
Bureau	Bureau de Taiwan uniquement	Bureau de Taiwan Bureau de Pologne Bureau d'Allemagne Bureau des Pays-Bas	
Consommation d'eau (tonnes)	69.3	423.1	545.1

GESTION DES DÉCHETS

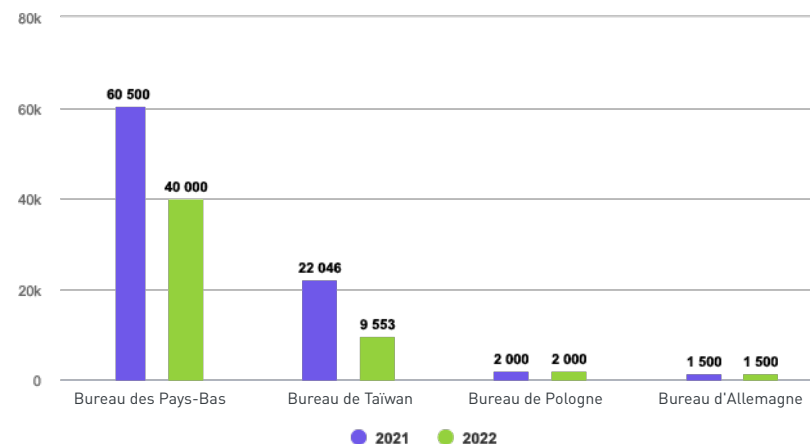
Nos déchets proviennent principalement des emballages des produits et du papier dans les bureaux. L'emballage de nos produits contient deux matériaux principaux : le papier et le plastique. Les emballages en papier sont 100 % recyclables et les emballages en plastique sont recyclables à l'exception de la mousse plastique. Nous diffusons chaque année la quantité de matériaux d'emballage et de papier de bureau utilisés dans le rapport de durabilité et planifions des actions de réduction.

Afin d'atteindre l'objectif de réduction des déchets, nous organisons chaque année des réunions avec les fournisseurs pour examiner les moyens réalisables de réduire les matériaux d'emballage, et nous demandons également à nos employés de remplacer les impressions par des fichiers électroniques autant que possible pour réduire la consommation de papier.

Année	Ventes annuelles (unités)	Poids du papier (tonne)	Poids du plastique (tonne)
2020	>2,000,000	2232	1041
2021	>2,200,000	2406	1109
2022	>2,000,000	2267	1036

En ce qui concerne le papier au bureau, nous avons donné des formations et demandé aux collaborateurs de réduire l'utilisation de papier. Nous nous sommes fixés un objectif de réduction d'au moins 1 % d'ici 2023 par rapport à l'année de référence (2022). Grâce aux efforts et une série de contre-mesures en 2022, la consommation de papier du bureau des Pays-Bas et du bureau de Taïwan a considérablement diminué par rapport à 2021.

Consommation de papier au bureau (Nombre total de feuilles A3 et A4)



À l'exception du bureau de Taïwan qui a enregistré la consommation mensuelle réelle de papier, les autres bureaux se sont basés sur des statistiques annuelles d'achat.

Chaîne d'approvisionnement écologique

GESTION DE LA DURABILITÉ DES FOURNISSEURS

Les chaînes d'approvisionnement en composants électroniques de iiyama sont réparties dans le monde entier. Nous considérons tous nos fournisseurs comme des partenaires à long terme et nous attachons une grande importance à nos performances et celles de nos fournisseurs en matière de critères ESG. Nous espérons que nos fournisseurs ne sont pas seulement des partenaires commerciaux de iiyama mais aussi nos partenaires dans la promotion d'un développement commercial durable.

En plus de l'intégrité et de l'honnêteté, la priorité absolue de iiyama dans le choix de ses fournisseurs est d'être compétitif en termes de qualité, de technologie, de livraison et de coût. Nous renforçons la gestion de la RBA de la chaîne d'approvisionnement écologique, et nous menons un "audit fournisseur" annuel sur tous les fournisseurs afin de confirmer que ces derniers respectent les normes et exigences de iiyama. Pour les fournisseurs à haut risque, nous fixons des objectifs à court et moyen terme et des mesures spécifiques, et exigeons que les fournisseurs à haut risque effectuent des améliorations dans les délais spécifiés pour réduire les risques. En 2022, 9 fournisseurs ont réussi l'audit.

AUDIT FOURNISSEUR

Tous les fabricants et fournisseurs de services iiyama sont tenus de respecter le code de conduite RBA et les réglementations locales. De plus, nous menons sur site des audits annuels de conformité à la RSE. Nous examinons également les rapports tiers RBA de nos fournisseurs afin d'obtenir une meilleure compréhension de l'environnement de travail de chaque site et la condition des droits humains des travailleurs. Nous nous engageons à la protection continue des collaborateurs à travers le "Code de Conduite" (ANNEXE II). Il contient plusieurs Conventions fondamentales de l'OIT (C111, C138 et C182). Tous les fournisseurs doivent se conformer au "Code de Conduite" et doivent également se conformer aux lois et réglementations du travail et des ressources humaines du pays local, y compris celles relatives aux salaires, aux heures de travail, aux conditions de travail et au travail des enfants.

En outre, 100 % des fournisseurs se sont simultanément conformés au "Code de Conduite des fournisseurs" établi par iiyama en 2022.

Non seulement nous évaluons chaque année le système de gestion SA80000 ou RBA du fournisseur, mais nous nous assurons également que les fournisseurs ont obtenu les certifications ISO9001 et ISO14001.



Index des normes GRI

GRI 1 : Fondation 2021

Énoncé d'utilisation	Le rapport de durabilité de iiyama est compilé selon les normes GRI et la période de divulgation des informations de ce rapport est 2022 (du 1er janvier au 31 décembre 2022).
GRI utilisé	GRI 1 : Fondation 2021

GRI 2 : Informations générales 2021

Lignes directrices du GRI	Élément d'information	Localisation dans le rapport	Page	Remarques
2-1	Détails sur l'organisation	À propos de ce rapport	3	Aucun changement majeur.
		Apprendre à connaître iiyama	6	
2-2	Entités incluses dans le rapport de durabilité de l'entreprise	À propos de ce rapport	3	
2-3	Période, fréquence et point de contact du rapport	À propos de ce rapport	3	
2-4	Reformulations d'informations	À propos de ce rapport	3	
2-5	Assurance externe	À propos de ce rapport	3	
		Déclaration d'assurance	35	
2-6	Activités, chaîne de valeur et autres relations d'affaires	Apprendre à connaître iiyama	6	
2-7	Employés	Apprendre à connaître iiyama	6	
		Lieux de travail agréable	17	
2-8	Travailleurs qui ne sont pas employés	Apprendre à connaître iiyama	6	
2-9	Structure et composition de la gouvernance	Apprendre à connaître iiyama	8	
2-10	Nomination et sélection des membres de l'organe de gouvernance le plus élevé	Apprendre à connaître iiyama	8	
2-11	Présidence de l'organe de gouvernance le plus élevé	Apprendre à connaître iiyama	8	
2-12	Rôle de l'organe de gouvernance le plus élevé dans la supervision de la gestion des impacts	Apprendre à connaître iiyama	8-9	
2-13	Délégation de la responsabilité de la gestion des impacts	Apprendre à connaître iiyama	8-9	
2-14	Rôle de l'organe de gouvernance le plus élevé dans le rapport de durabilité	Apprendre à connaître iiyama	8-9	
2-15	Conflits d'intérêts	Apprendre à connaître iiyama	8-9	
2-16	Communication des préoccupations majeures	Apprendre à connaître iiyama	8-9	
2-17	Connaissance partagée de l'organe de gouvernance le plus élevé	Apprendre à connaître iiyama	8-9	
2-18	Évaluation de la performance de l'organe de gouvernance le plus élevé	Apprendre à connaître iiyama	9	

GRI 2 : Informations générales 2021

Lignes directrices du GRI	Élément d'information	Localisation dans le rapport	Page	Remarques
2-19	Politiques de rémunération	Apprendre à connaître iiyama	10	
2-20	Processus de détermination de la rémunération	Apprendre à connaître iiyama	10	
2-21	Ratio de rémunération totale annuelle	--	--	Pour des raisons d'entreprise, non divulgué.
2-22	Déclaration sur la stratégie de développement durable	Message du Président & CEO de iiyama	1-2	
2-23	Intégration des engagements politiques	Gouvernance ferme et stable Lieu de travail agréable Environnement convivial Chaîne d'approvisionnement écologique	13-15	
2-24	Embedding policy commitments		18-19	
2-25	Processus de remédiation des impacts négatifs		25 29	
2-26	Mécanismes permettant de demander conseil et de soulever des préoccupations	Firm and Stable Governance	13	
2-27	Conformité aux législations et réglementations	Firm and Stable Governance	16	
2-28	Adhésion à des associations	Apprendre à connaître iiyama	10	
2-29	Approche de l'engagement des parties prenantes	The Pursuit of Sustainability	11	
2-30	Négociations collectives	Lieu de travail agréable	18	

GRI 3 : Thèmes pertinents 2021

Lignes directrices du GRI	Élément d'information	Localisation dans le rapport	Page	Remarques
3-1	Processus pour déterminer les thèmes pertinents	La poursuite de la durabilité	12	
3-2	Liste des thèmes pertinents	La poursuite de la durabilité	12	Modifier le nom des thèmes pertinents : Qualité et sécurité des produits Confidentialité et sécurité des données Ajouter de nouveaux thèmes pertinents : Droits humains Diversité, équité et inclusion
3-3	Gestion des thèmes pertinents	La poursuite de la durabilité	12	

GRI 200 : Normes économiques				
Élément d'information		Localisation dans le rapport	Page	Remarques
GRI 205 : Lutte contre la corruption (2016)				
205-1	Activités évaluées en termes de risques liées à la corruption	Gouvernance ferme et stable	13	
205-2	Communication et formation sur les politiques et procédures contre la corruption	Gouvernance ferme et stable	13	
205-3	Cas avérés de corruption et mesures prises	Gouvernance ferme et stable	13	
GRI 206 : Comportement anticoncurrentiel (2016)*				
206-1	Actions en justice pour comportement anticoncurrentiel, antitrust et pratiques monopolistiques	Gouvernance ferme et stable	16	

GRI 300 : Normes environnementales				
Élément d'information		Localisation dans le rapport	Page	Remarques
GRI 301 : Matériaux (2016)*				
301-1	Matériaux utilisés par poids ou volume	Environnement convivial	28	
GRI 302 : Énergie (2016)*				
302-1	Consommation de l'énergie au sein de l'organisation	Environnement convivial	25-27	
GRI 305 : Émissions (2016)*				
305-1	Émissions directes de GES (Scope 1)	Environnement convivial	27	
305-2	Émissions indirectes de GES (Scope 2)	Environnement convivial	27	

GRI 400 : Normes sociales				
Élément d'information		Localisation dans le rapport	Page	Remarques
GRI 405 : Diversité et Égalité des chances (2016)*				
405-1	Diversité des instances de gouvernance et des employés	Lieu de travail agréable	17	
GRI 406 : Lutte contre la discrimination (2016)*				
406-1	Cas de discrimination et mesures correctives prises	Lieu de travail agréable	17	pas de cas de discrimination en 2022.
GRI 416 : Santé et Sécurité des consommateurs (2016)*				
416-2	Incidents de non-conformité concernant les impacts sur la santé et la sécurité des produits et services	Gouvernance ferme et stable	16	
GRI 418 : Confidentialité des données des clients (2016) *				
418-1	Plaintes fondées concernant des atteintes à la vie privée des clients et des pertes de données	Gouvernance ferme et stable	15-16	

*: Thèmes pertinents

ANNEXE I

POLITIQUE RELATIVE AUX MINÉRAIS DE CONFLITS**1. ABUS GRAVES LIÉS À L'EXTRACTION, AU TRANSPORT ET AU COMMERCE DE MINÉRAIS :**

Lorsque nous nous approvisionnons ou opérons dans des zones de conflit ou à haut risque, nous ne tolérerons ni ne tirerons en aucun cas profit de, contribuerons, assisterons ou faciliterons la commission par toute partie de :

- » toute forme de torture, traitement cruel, inhumain et dégradant ;
- » toute forme de travail forcé ou obligatoire, c'est-à-dire un travail ou un service exigé d'une personne sous la menace d'une peine et pour laquelle cette personne ne s'est pas proposée volontairement ;
- » les pires formes de travail des enfants ;
- » d'autres violations des droits humains et abus tels que la violence sexuelle généralisée ;
- » crimes de guerre ou d'autres violations du droit international humanitaire, crimes contre l'humanité ou génocides.

2. CURRENCY EXCHANGE

Nous suspendrons ou interromprons immédiatement tout engagement avec les fournisseurs en amont lorsque nous identifions un risque raisonnable qu'ils s'approvisionnent auprès de, ou qu'ils soient liés à toute partie commettant des abus graves comme définis dans le paragraphe 1.

3. SOUTIEN DIRECT OU INDIRECT À DES GROUPES ARMÉS NON-ÉTATIQUES :

Nous ne tolérerons aucun financement ou soutien direct ou indirect à des groupes armés non-étatiques via l'extraction, le transport, le commerce, le traitement ou l'exportation de minerais. Le "soutien direct ou indirect" à des groupes armés non étatiques via l'extraction, le transport, le commerce, le traitement ou l'exportation de minerais inclut, sans s'y limiter, l'achat de minerais, le paiement, ou la fourniture d'une assistance logistique ou d'équipements à ces groupes armés non-étatiques ou leurs affiliés qui :

- » contrôlent illégalement les sites miniers ou contrôlent les voies de transport, les points où les minerais sont commercialisés et les acteurs en amont de la chaîne d'approvisionnement ; et/ou
- » taxent ou extorquent illégalement de l'argent ou des minerais aux points d'accès des sites miniers, le long des voies de transport ou aux points où sont commercialisés les minerais ; et/ou
- » taxent ou extorquent illégalement des intermédiaires, des entreprises d'exportation, ou des négociants internationaux.

4. GESTION DU RISQUE DU SOUTIEN DIRECT OU INDIRECT À DES GROUPES ARMÉS NON-ÉTATIQUES :

Les fournisseurs de iiyama doivent se conformer à toutes les lois locales, nationales et internationales applicables concernant le contenu des produits fournis à iiyama. De plus, les fournisseurs doivent adopter une politique relative aux minerais de conflit disponible publiquement. Nous suspendrons ou interromprons tout engagement avec des fournisseurs en amont si nous identifions un risque raisonnable qu'ils s'approvisionnent auprès de, ou qu'ils soient liés, à toute partie fournissant un soutien direct ou indirect à des groupes armés non-étatiques comme définis dans le paragraphe 3.

ANNEX II CODE DE CONDUITE

IYAMA CORPORATION respecte les lois sur la santé & la sécurité et le travail dans le pays de ses usines, un maximum de 60 heures de travail par semaine, heures supplémentaires comprises, ainsi que les exigences suivantes en matière de responsabilité sociale conformément aux huit conventions fondamentales de l'OIT (C29, C87, C98, C100, C105, C111, C138, et C182) et la Convention des Nations Unies sur les droits de l'enfant (Article 32), dans les usines qui fabriquent des produits certifiés TCO.

1. TRAVAIL FORCÉ

En vertu de la Convention C29 de l'OIT (Convention sur le travail forcé) et la Convention C105 de l'OIT (Convention sur l'abolition du travail forcé), le travail forcé doit être interdit dans toutes les unités de travail. Le travail forcé se définit comme un travail ou un service exigé d'une personne sous la menace d'une peine quelconque.

2. LIBERTÉ SYNDICALE ET PROTECTION DU DROIT SYNDICAL

En vertu de la Convention C87 de l'OIT (Convention sur la liberté syndicale et la protection du droit syndical) et la Convention C98 de l'OIT (Convention sur le droit d'organisation et de négociation collective), les travailleurs ont le droit de créer et de rejoindre les organisations de leur choix sans autorisation préalable. Les travailleurs doivent bénéficier d'une protection adéquate contre les actes de discrimination antisyndicale en ce qui concerne leur emploi. Les travailleurs ne doivent pas être licenciés ou bien subir de préjudices en raison de leur appartenance ou de leur participation à des activités syndicales.

3. ÉGALITÉ DE RÉMUNÉRATION

En vertu de la Convention C100 de l'OIT (Convention sur l'égalité de rémunération), des taux de rémunération égaux doivent s'appliquer à tous les travailleurs pour un travail de valeur égale sans discrimination fondée sur le genre.

4. DISCRIMINATION EN MATIÈRE D'EMPLOI ET DE PROFESSION

En vertu de la Convention C111 de l'OIT [Convention concernant la discrimination (emploi et profession)], toute distinction fondée sur l'origine, la couleur, le genre, la religion, l'opinion politique ou la nationalité est interdite.

5. ÂGE MINIMUM

En vertu de la Convention des Nations Unies sur les droits de l'enfant (Article 32) et de la Convention C138 de l'OIT (Convention sur l'âge minimum), l'emploi des travailleurs de moins de 15 ans et les conditions de travail suivantes des travailleurs de moins de 18 ans sont interdits.

- » Un emploi qui pourrait mettre en danger la santé, la sécurité et la moralité.
- » Un emploi pouvant impliquer des circonstances susceptibles de mettre en danger la santé, la sécurité et la moralité.

6. PIRES FORMES DE TRAVAIL DES ENFANTS

En vertu de la Convention C182 de l'OIT (Convention sur les pires formes de travail des enfants), la vente et la traite, la servitude pour dette, et le travail forcé des enfants de moins de 18 ans sont interdits.

DÉCLARATION D'ASSURANCE



ASSURANCE STATEMENT

SGS TAIWAN LTD.'S REPORT ON SUSTAINABILITY ACTIVITIES IN THE IYAMA CORPORATION'S SUSTAINABILITY REPORT FOR 2022

NATURE AND SCOPE OF THE ASSURANCE/VERIFICATION

SGS Taiwan Ltd. (hereinafter referred to as SGS) was commissioned by IYAMA CORPORATION (hereinafter referred to as iyama) to conduct an independent assurance of the Sustainability Report for 2022 (hereinafter referred to as the Sustainability Report). The scope of assurance is based on the SGS Sustainability Report Assurance methodology and AA1000 Assurance Standard v3 Type 2 Moderate level to assess whether the text and data in accompanying tables contained in the report and complies with the GRI Universal Standard (2021) and AA1000 Accountability Principles (2018) during on-site verification (2023/07/04-2023/08/07) in iyama Taiwan office. The boundary of this report includes iyama's Head quarter and operation sites' specific performance data included the sampled text, and data in accompanying tables, contained in the report presented. SGS reserves the right to update the assurance statement from time to time depending on the level of report content discrepancy of the published version from the agreed standards requirements.

INTENDED USERS OF THIS ASSURANCE STATEMENT

This Assurance Statement is provided with the intention of informing all iyama's Stakeholders.

RESPONSIBILITIES

The information in the iyama's Sustainability Report of 2022 and its presentation are the responsibility of the directors or governing body (as applicable) and management of iyama. SGS has not been involved in the preparation of any of the material included in the Sustainability Report.

Our responsibility is to express an opinion on the report content within the scope of verification with the intention to inform all iyama's stakeholders.

ASSURANCE STANDARDS, TYPE AND LEVEL OF ASSURANCE

The SGS ESG & Sustainability Report Assurance protocols used to conduct assurance are based upon internationally recognized assurance guidance and standards including the principles of reporting process contained within the Global Reporting Initiative Sustainability Reporting Standards (GRI Standards) GRI 1: Foundation 2021 for report quality, GRI 2 General Disclosure 2021 for organisation's reporting practices and other organizational detail, GRI 3 2021 for organisation's process of determining material topics, its list of material topics and how it manages each topic, and the guidance on levels of assurance contained within the AA1000 series of standards and/or ISAE3000.

The assurance of this report has been conducted according to the following Assurance Standards:

Assurance Standard Options	Level of Assurance
A	SGS ESG & SRA Assurance Protocols (based on GRI Principles and guidance in AA1000)
B	AA1000ASv3 Type 2 Moderate (AA1000AP Evaluation plus evaluation of Specified Performance Information)

TWLPP5008 Issue 2305

SCOPE OF ASSURANCE AND REPORTING CRITERIA

The scope of the assurance included evaluation of quality, accuracy and reliability of specified performance information as detailed below and evaluation of adherence to the following reporting criteria.

Reporting Criteria Options

- 1 GRI Universal Standard (2021) (In Accordance with)
- 2 AA1000 Accountability Principles (2018)

- evaluation of content veracity of the sustainability performance information in relation to the determined material topics at a moderate level of scrutiny for iyama and applicable aspect boundaries outside of the organization covered by this report;
- AA1000 Assurance Standard v3 Type 2 evaluation of the report content and supporting management systems against the AA1000 Accountability Principles (2018); and
- evaluation of the report against the requirements of Global Reporting Initiative Universal Standard 2021 (GRI 2, GRI 3, 200, 300 and 400 series) claimed in the GRI content index as material and in accordance with.

ASSURANCE METHODOLOGY

The assurance comprised a combination of pre-assurance research, interviews with relevant employees, superintendents, Sustainability committee members and the senior management in Taiwan and Europe; documentation and record review and validation with external bodies and/or stakeholders where relevant.

LIMITATIONS AND MITIGATION

Financial data drawn directly from independently audited financial accounts has not been checked back to source as part of this assurance process.

STATEMENT OF INDEPENDENCE AND COMPETENCE

The SGS Group of companies is the world leader in inspection, testing and verification, operating in more than 140 countries and providing services including management systems and service certification, quality, environmental, social and ethical auditing and training; environmental, social and sustainability report assurance. SGS affirm our independence from iyama, being free from bias and conflicts of interest with the organisation, its subsidiaries and stakeholders.

The assurance team was assembled based on their knowledge, experience and qualifications for this assignment, and comprised auditors registered with ISO 26000, ISO 20121, ISO 50001, SA8000, RBA, QMS, EMS, SMS, GPMS, CFP, WFP, GHG Verification and GHG Validation Lead Auditors and experience on the SRA Assurance service provisions.

VERIFICATION/ ASSURANCE OPINION

On the basis of the methodology described and the verification work performed, we are satisfied that the specified performance information included in the scope of assurance is accurate, reliable, has been fairly stated and has been prepared, in all material respects, in accordance with the reporting criteria.

We believe that the organisation has chosen an appropriate level of assurance for this stage in their reporting.

TWLPP5008 Issue 2305

AA1000 ACCOUNTABILITY PRINCIPLES (2018) CONCLUSIONS, FINDINGS AND RECOMMENDATIONS

Inclusivity

iyama has demonstrated a good commitment to stakeholder inclusivity and stakeholder engagement. A variety of engagement efforts such as survey and communication to employees, customers, investors, suppliers, sustainability experts, and other stakeholders are implemented to underpin the organization's understanding of stakeholder concerns. For future reporting, iyama may proactively consider having more direct two-ways involvement of stakeholders during future engagement.

Materiality

iyama has established effective processes for determining issues that are material to the business. Formal review has identified stakeholders and those issues that are material to each group and the report addresses these at an appropriate level to reflect their importance and priority to these stakeholders.

Responsiveness

The report includes coverage given to stakeholder engagement and channels for stakeholder feedback.

Impact

iyama Measurement and evaluation of its impacts related to material topic were in place at target setting with combination of qualitative and quantitative measurements.

GLOBAL REPORTING INITIATIVE REPORTING STANDARDS CONCLUSIONS, FINDINGS AND RECOMMENDATIONS

The report, iyama's Sustainability Report of 2022, is adequately in accordance with the GRI Universal Standards 2021 and complies with the requirements set out in section 3 of GRI 1 Foundation 2021, where the significant impacts on the economy, environment, and people, including impacts on their human rights are assessed and disclosed following the guidance defined in GRI 3: Material Topic 2021, and the relevant 200/300/400 series Topic Standard related to Material Topic have been disclosed. The report has properly disclosed information related to iyama's contributions to sustainability development. For future reporting, it is recommended to have more descriptions on how the organization has applied due diligence as a method for the identification and the evaluation of its impacts on the economy, environment.

Signed:

For and on behalf of SGS Taiwan Ltd.

Stephen Pao
Knowledge Deputy General Manager
Taipei, Taiwan
23 August, 2023
www.sgs.com



TWLPP5008 Issue 2305

iiyama



iiyama International Corporate Headquarters

Wijkermeerstraat 8
2131 HA Hoofddorp, The Netherlands
phone: +31 204460404

www.iiyama.com