

GEBRUIKERSHANDLEIDING

Pro Lite

LCD Monitor

Pro Lite XCB4594DQSN

NEDERLANDS

Dank u dat u voor deze iiyama LCD monitor heeft gekozen.

Wij raden u aan een paar minuten de tijd te nemen om deze korte maar complete handleiding zorgvuldig door te lezen, voordat u de monitor instaleert en inschakelt. Bewaar deze handleiding goed om later als referentie te gebruiken.

CONFORMITEITSVERKLARING CE-MARKERING

Deze LCD monitor voldoet aan de eisen van EG/EU-richtlijn 2014/30/EU "EMC-richtlijn", 2014/35/EU "Richtlijn ten aanzien van laagspanning", 2009/125/EG "ErP-richtlijn" en 2011/65/EU "RoHS-richtlijn".

Het niveau van de elektromagnetische gevoeligheid is zo gekozen dat bij aansluiting op het openbare laagspanningsnet zowel binnen als buiten een goede werking wordt verkregen in woongebieden, op bedrijfsterreinen, gebieden met lichte industrie en bij kleinschalige ondernemingen.

IYAMA CORPORATION: Wijkemeerstraat 8, 2131 HA Hoofddorp, The Netherlands

Modelnr. : PL4594DQ



Wij bevelen recycling van gebruikte producten aan. Neemt u hiervoor contact op met uw dealer of het iiyama service center. Informatie over recycling kunt u verkrijgen via het internet op het volgende adres: <https://iiyama.com>
U kunt vanuit hier toegang verkrijgen tot de web pagina's van verschillende landen.

- Wij behouden ons het recht voor om specificaties zonder voorafgaand bericht te wijzigen.
- Alle handelsmerken die in deze gebruikershandleiding worden gebruikt zijn het eigendom van de respectieve eigenaars daarvan.
- Eprel registratienummer XCB4594DQSN-B1 : 1774068

INHOUDSOPGAVE

VEILIGHEIDSVOORSCHRIFTEN	1
VOORZORGSMAATREGELEN	1
SPECIALE OPMERKINGEN OVER LCD MONITOREN.....	3
KLANTENSERVICE	3
REINIGING.....	3
VOORDAT U DE MONITOR GEBRUIKT	4
EIGENSCHAPPEN	4
DE INHOUD VAN HET PAKKET CONTROLEREN.....	4
GEBRUIK VAN ARM OF STANDAARD	5
DE STANDAARD INSTALLEREN EN VERWIJDEREN	6
BESTURINGSELEMENTEN EN AANSLUITINGEN	9
DE MONITOR AANSLUITEN	10
INSTELLING VAN DE COMPUTER.....	12
INSTELLING VAN DE HOOGTE EN DE KIJKHOEK.....	12
DE MONITOR GEBRUIKEN	13
NAVIGATIEKNOP.....	13
INHOUD VAN HET AANPASSINGSMENU	15
STANDBY FUNCTIE	25
PROBLEMEN OPLOSSEN	26
RECYCLE-INFORMATIE	27
BIJLAGE.....	28
SPECIFICATIES : ProLite XCB4594DQSN-B1.....	28
AFMETINGEN.....	29
ONDERSTEUNENDE TIMING.....	30

VEILIGHEIDSVOORSCHRIFTEN

VOORZORGSMAATREGELEN

WAARSCHUWING

GEBRUIK DE MONITOR NIET ALS U PROBLEMEN VERMOEDT

Als u abnormale verschijnselen opmerkt, zoals rook, vreemde geluiden of dampen, moet u onmiddellijk de stekker van de monitor uit het stopcontact halen en contact opnemen met uw dealer of met Iiyama. Het is erg gevaarlijk de monitor nog langer te gebruiken, dit kan brand of elektrische schokken veroorzaken.

VERWIJDER NOOIT DE BEHUIZING

Binnen in de monitor bevinden zich hoogspanningscircuits. Als u de behuizing verwijdert, loopt u het risico op brand of elektrische schokken.

PLAATS GEEN VOORWERPEN IN DE MONITOR

Plaats geen voorwerpen in de monitor en mors geen vloeibare stoffen zoals water in de monitor. Als dit per ongeluk toch gebeurt, moet u onmiddellijk de stekker van uw monitor uit het stopcontact halen en contact opnemen met uw dealer of met Iiyama. Als u de monitor gebruikt terwijl er zich een voorwerp in bevindt, kan dit brand, elektrische schokken of schade veroorzaken.

PLAATS DE MONITOR OP EEN VLAKE, STABIELE OPPERVLAK

De monitor kan, als hij valt of gevallen is, letsel veroorzaken.

GEBRUIK DE MONITOR NIET IN DE BUURT VAN WATER

Gebruik de monitor niet op een plaats waar er water op de monitor terecht kan komen. Dit kan brand of elektrische schokken veroorzaken.

GEBRUIK DE OPgegeven VOEDING

Zorg ervoor dat u de monitor alleen gebruikt met de opgegeven voeding. Gebruik van de onjuiste voeding zal defecten veroorzaken en kan brand of elektrische schokken tot gevolg hebben.

BESCHERM DE KABELS

Trek niet aan het netsnoer of de signaalkabel. Zorg ervoor dat deze kabels niet worden geknikt en dat de monitor of andere zware voorwerpen niet op de kabels worden geplaatst. Als een kabel beschadigd is, kan dat brand of elektrische schokken tot gevolg hebben.

ONGUNSTIGE WEERSOMSTANDIGHEDEN

Het is raadzaam om de monitor niet te gebruiken tijdens zware storm. De herhaalde stroomonderbrekingen kunnen defecten veroorzaken. Het is ook raadzaam om tijdens deze omstandigheden de stekker niet aan te raken omdat dit elektrische schokken kan veroorzaken.

PAS OP

PLAATSING

Zet de monitor niet op een plaats waar plotselinge temperatuurschommelingen kunnen optreden, of in vochtige, stoffige of rokerige ruimten. Dit kan brand, elektrische schokken of schade veroorzaken. Vermijd ook ruimten waar de zon of ander licht rechtstreeks op de monitor kan schijnen.

PLAATS DE MONITOR NIET OP EEN GEVAARLIJKE PLEK

Als de monitor niet op een geschikte positie geplaatst is kan de monitor omvallen en letsel tot gevolg hebben. Zorg er ook voor dat er geen zware voorwerpen op de monitor geplaatst worden en zorg ervoor dat kinderen niet aan de kabels kunnen trekken en daardoor letsel oplopen.

ZORG VOOR EEN GOEDE VENTILATIE

Er zijn ventilatie-openingen aangebracht om te voorkomen dat de monitor oververhit raakt. Als de openingen worden afgedekt of als er een voorwerp in de buurt van de openingen wordt geplaatst kan brand ontstaan. Plaats de monitor in verband met de luchtcirculatie ten minste 10cm (4 inches) van de muur af. Bij het verwijderen van de monitorvoet kunnen de ventilatiesleuven aan de achterkant van de monitor worden geblokkeerd. Dit kan de monitor overhitten en brand of schade veroorzaken. Zorg voor voldoende ventilatie bij het verwijderen van de monitorvoet. Als u de monitor gebruikt terwijl deze achterover is gekanteld, op zijn zij ligt of ondersteboven staat, of als de monitor op vloerbedekking of een zachte ondergrond geplaatst wordt, kan ook schade ontstaan.

HAAL DE STEKKERS LOS ALS U DE MONITOR VERPLAATST

Zet de monitor uit en haal de stekker uit het stopcontact en zorg ervoor dat de signaal kabel niet aangesloten zijn als u de monitor verplaatst. Anders kan dit brand of elektrische schokken tot gevolg hebben.

HAAL DE STEKKER UIT HET STOPCONTACT

Om ongelukken te voorkomen is het raadzaam om de stekker van de monitor uit het stopcontact te halen als u de monitor lange tijd niet gebruikt.

TREK AAN DE STEKKER, NIET AAN HET SNOER

Om de stroom-adapter, netsnoer of signaalkabel te verwijderen dient u altijd aan de stekker zelf te trekken en nooit aan het snoer zelf. Dit zou brand en/of een elektrische schok kunnen veroorzaken.

RAAK DE STEKKER NIET MET NATTE HANDEN AAN

Het in of uit het stopcontact halen van de stekker met natte handen kan elektrische schokken veroorzaken.

ALS U DE MONITOR OP UW COMPUTER PLAATST

Zorg ervoor dat de computer sterk genoeg is om het gewicht van de monitor te dragen, dit kan schade aan uw computer veroorzaken.

KIJK UIT VOOR UW HANDEN EN VINGERS!

- Let erop dat uw vinger of hand niet bekneld raakt als u de hoogte of de hoek aanpast.
- Voorkom onherstelbare schade aan uw LCD-panel door te voorkomen dat u met uw vingers op het LCD-panel zelf drukt terwijl u de scherm-hoogte aanpast. Gebruik hiervoor de kunststof randen.

OPMERKING AANGAANDE 24/7-GEBRUIK

Dit product is niet specifiek ontworpen voor 24/7-gebruik in alle omgevingen.

OPMERKING SPECIFIEK VOOR GEBRUIK OP HET BUREAU

Dit product is ontworpen voor gebruik op een bureau, niet voor toepassingen met digitale signage (elektronisch uithangbord), zoals plafondmontage of wandmontage.

OVERIGE

ERGONOMISCHE AANBEVELINGEN

Om vermoeide ogen te voorkomen, moet u de monitor niet gebruiken tegen een lichte achtergrond of in een donkere ruimte. Voor optimaal comfort moet u de monitor net onder het oogniveau plaatsen en moet de afstand tussen uw ogen en de monitor 40-60cm zijn. Als u langere tijd achter de monitor zit is het raadzaam om 10 minuten per uur rust te nemen. Continue kijken naar het beeldscherm kan vermoeidheid van de ogen veroorzaken.

SPECIALE OPMERKINGEN OVER LCD MONITOREN

De volgende verschijnselen zijn normaal en geven geen probleem aan:

- OPMERKING**
- Als u de LCD-monitor voor de eerste keer aanzet, kan het voorkomen dat het beeld niet in het weergavegebied past van het type computer dat u gebruikt. In dat geval moet u de beeldpositie instellen.
 - Het kan zijn dat de helderheid niet over het hele scherm gelijk is. Dit is afhankelijk van het patroon dat u voor het bureaublad gebruikt.
 - Als gevolg van de aard van het LCD scherm is het mogelijk dat er een nabeeld van het vorige scherm blijft staan na verandering van het beeld, wanneer hetzelfde beeld enkele uren zichtbaar is. In dit geval wordt het scherm langzaam hersteld door het beeld te veranderen of de LCD voor enkele uren uit te zetten.

KLANTENSERVICE

- OPMERKING**
- Als u het apparaat voor onderhoud moet retourneren en u de originele verpakking niet meer hebt, moet u het apparaat niet in een andere verpakking versturen. Neem contact op met de dichtstbijzijnde iiyama vestiging of dealer voor advies of vervangende verpakking.

REINIGING

- WAAR-SCHUWING**
- Als er tijdens het schoonmaken voorwerpen of vloeistoffen in de monitor terecht komen, moet u onmiddellijk de stekker uit het stopcontact halen en contact opnemen met uw dealer of met iiyama.

- PAS OP**
- Zet om veiligheidsredenen de monitor uit en haal de stekker uit het stopcontact, voordat u de monitor gaat reinigen.

- OPMERKING**
- Zorg ervoor dat u de beschermlaag van het LCD scherm niet beschadigt door met een hard voorwerp te krabben of te wrijven.
 - Gebruik nooit een van de volgende oplosmiddelen. Hiermee beschadigt u de behuizing en het LCD scherm.

Verdunner	Spray-reiniger
Benzine	Was
Schurende reinigingsmiddelen	Zuur of alkalisch oplosmiddel

- Als de behuizing gedurende een lange periode contact maakt met een product van rubber of plastic, kan dit de verf van de behuizing aantasten.

BEHUIZING Vlekken kunt u verwijderen met een doek die licht bevochtigd is met een mild, reinigend oplosmiddel. Veeg de behuizing vervolgens met een zachte droge doek af.

LCD SCHERM Periodiek reinigen met een zachte droge doek wordt aanbevolen.
Gebruik geen tissue papier etc. omdat deze het LCD scherm beschadigen.

VOORDAT U DE MONITOR GEBRUIKT

EIGENSCHAPPEN

- ◆ Ondersteunt resoluties tot 5120 × 1440
- ◆ Hoog contrast 3000:1 (Typisch), Verhoogde Contrast verrichting voorhanden, Helderheid 450cd/m² (Typisch)
- ◆ Reactietijd van bewegende beelden 0,8ms
- ◆ Ondersteund HDR400
- ◆ Flicker Free
- ◆ Blue Light Reducer
- ◆ Digital Character Smoothing
- ◆ USB Type-C / RJ45 - Aansluitingen
- ◆ USB-stroomvoorziening ondersteunt tot 90W
- ◆ 2 × 3W stereo luidsprekers
- ◆ Standby Functie
- ◆ Voldoet aan de VESA montagestandaard (100×100 / 200×100mm)
- ◆ Opening voor beveiliging

NEDERLANDS

DE INHOUD VAN HET PAKKET CONTROLEREN

De volgende accessoires bevinden zich in de verpakking. Controleer of deze allemaal aanwezig zijn. Als er iets ontbreekt of beschadigd is, gelieve u contact op te nemen met uw plaatselijke iiyama-dealer of de regionale iiyama-vestiging.

- | | | |
|-------------------------------|--------------------------|--------------------------|
| ■ Stroomkabel* | ■ HDMI-kabel | ■ DisplayPort-kabel |
| ■ USB-kabel (C-C) | ■ USB-kabel (A-B) | ■ Monitorhals |
| ■ Monitorvoet met een schroef | ■ Veiligheidsinstructies | ■ Snel-start-handleiding |

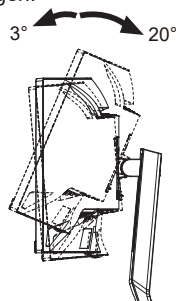
PAS OP

* De garantie gaat echter verloren in geval van problemen of schade die veroorzaakt is door een stroomkabel die niet is geleverd door iiyama.

Gebruik een goedgekeurd stroomkabel groter of gelijk aan H05VVf, 3G, 0,75mm².

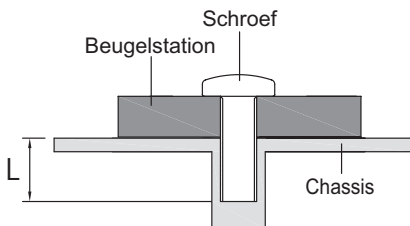
GEBRUIK VAN ARM OF STANDAARD

- PAS OP**
- Dit product is ontworpen voor gebruik op een bureau, niet voor toepassingen met digitale signage (elektronisch uithangbord), zoals plafondmontage of wandmontage.
 - Zorg dat vóór de installatie de beeldschermarm of bureauarmsteun sterk genoeg is om het benodigde gewicht van het beeldscherm en de steun te dragen.
 - Instelbereik paneelhoek :
20° naar boven en 3° naar beneden worden gedraaid
 - Dit product kan niet worden gebruikt met het monitorscherm naar beneden/boven gericht.



[DISPLAY ARM OF BUREAU ARM STAND]

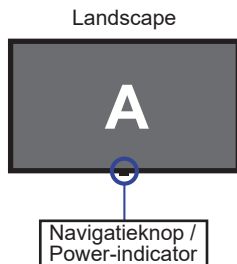
- PAS OP**
- Bij gebruik met de beeldschermarm of bureauarmstandaard, rekening houdend met de dikte van de montagetafel, draait u de M4-schroeven (4 stuks) vast met een lengte van "L" van 12mm om de monitor vast te zetten. Als u een langere schroef gebruikt kan dit een elektrische schok of schade veroorzaken, omdat deze in contact kan komen met de elektrische onderdelen in de monitor.



[LANDSCHAPSMODUS]

Deze monitor kan uitsluitend worden gebruikt in landschapsmodus. Deze monitor mag niet worden gedraaid of gebruikt in een andere orientatie dan landschap.

Beschikbaar



Niet beschikbaar



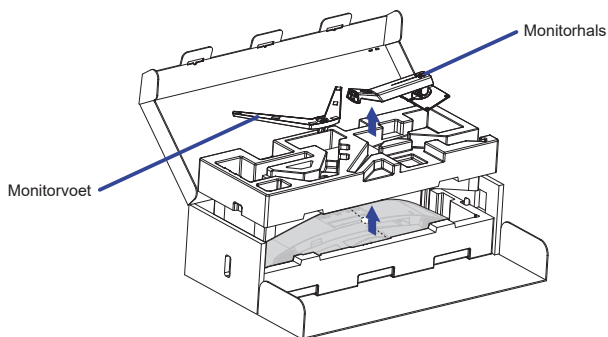
DE STANDAARD INSTALLEREN EN VERWIJDEREN

PAS OP

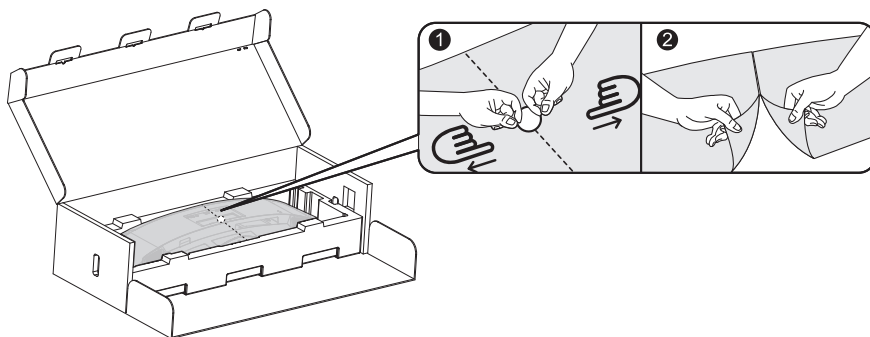
- Plaats de monitor op een stabiele ondergrond. De monitor kan letsel of schade veroorzaken als deze omvalt.
- Stoot niet tegen de monitor. Dit kan schade veroorzaken.
- Alvorens de voet te verwijderen, of te monteren, eerst de aansluitkabels verwijderen om elektrische schokken en/of schade te voorkomen.

<Installatie>

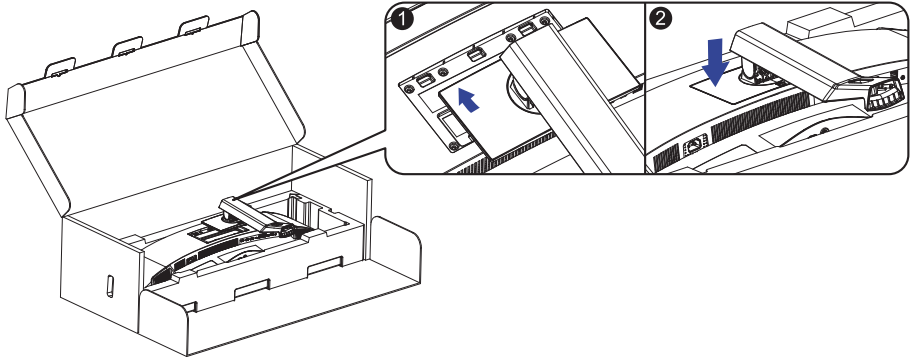
- ① Plaats de kartonnen doos op een vlakke ondergrond zoals hieronder getoond. Haal de monitorhals en monitorvoet uit het bovenste beschermende kussen van de kartonnen doos.



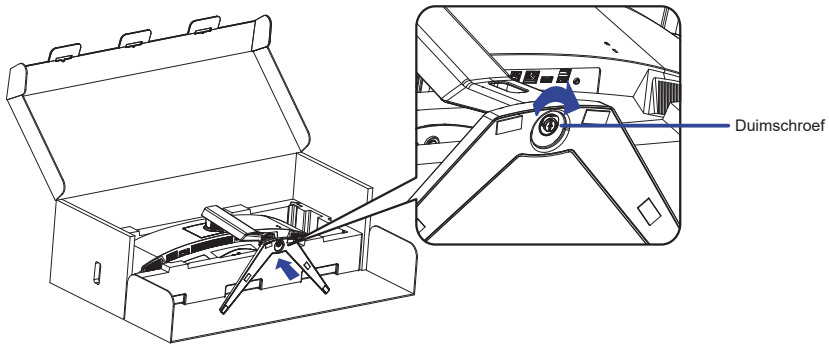
- ② Open de zak van de monitor.



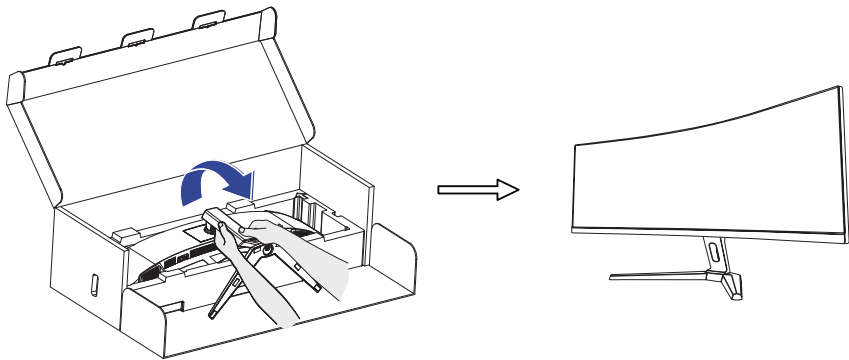
- ③ Installeer de Monitorhals op de monitor in het onderste beschermende kussen.



- ④ Installeer de Monitorvoet op de Monitorhals en draai vervolgens de duimschroef vast om deze vast te zetten.

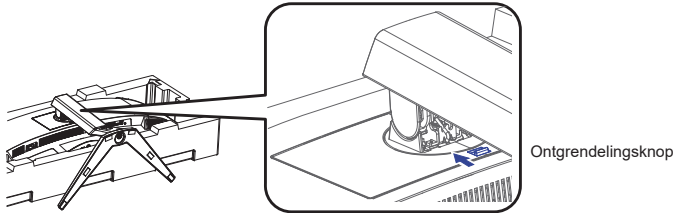


- ⑤ Haal de gemonteerde monitor voorzichtig uit het beschermende kussen en zet hem rechtop.

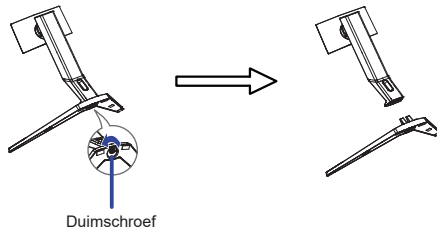


<Verwijderen>

- ① Leg het beschermende kussen van de monitor op een vlakke ondergrond en plaats de monitor er ondersteboven in.
- ② Druk de ontgrendelingsknop in de richting van de pijl zoals hieronder weergegeven om de standaard te verwijderen.

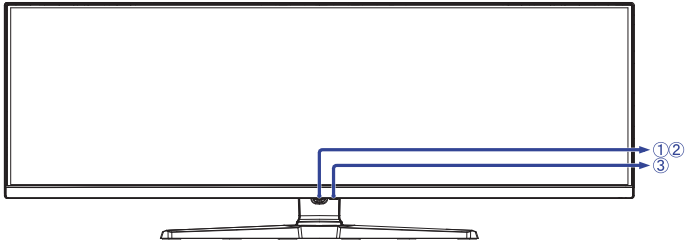


- ③ Draai de duimschroef los om de standaard te demonteren.

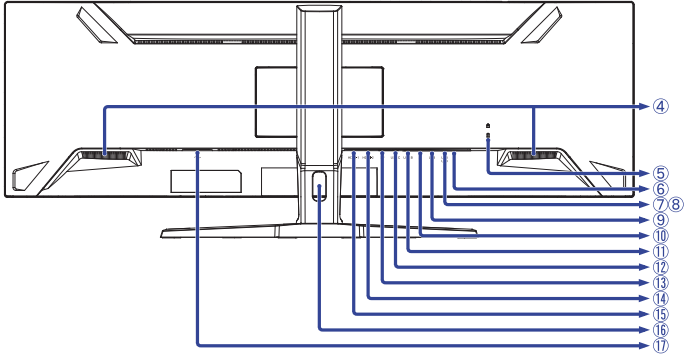


BESTURINGSELEMENTEN EN AANSLUITINGEN

<Voorkant>



<Achterkant>



① Navigatieknop *

② Power-indicator

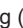
OPMERKING Blauw: Normaal gebruik
Oranje: Standby modus

③ Aan/Uit Knop ()

④ Luidsprekers

⑤ Bevestiging voor veiligheidsslot


OPMERKING U kunt een veiligheidsslot en -kabel bevestigen zodat de monitor niet zonder uw toestemming kan worden verwijderd.

⑥ Koptelefoon-aansluiting ()

⑦ USB DOWN-aansluiting (USB) [USB3,2 Gen 1: 5Gbps, 5V, 900mA]

⑧ USB DOWN-aansluiting (USB) [USB3,2 Gen 1: 5Gbps, 5V, 900mA]

⑨ USB DOWN-aansluiting (USB) [USB3,2 Gen 1: 5Gbps, 5V, 900mA]

⑩ LAN(RJ45)-aansluiting ()

⑪ USB UP-aansluiting (USB B)


⑫ USB UP-aansluiting (USB C) [USB3,2 Gen 1: 5Gbps, 20V, 4,5A]

⑬ DisplayPort-aansluiting (DP)

⑭ HDMI-aansluiting (HDMI-2)

⑮ HDMI-aansluiting (HDMI-1)

⑯ Kabel-doorvoer opening

⑰ Stroomaansluiting () [Wisselstroom]

* Zie NAVIGATIEKNOP op pagina 13.

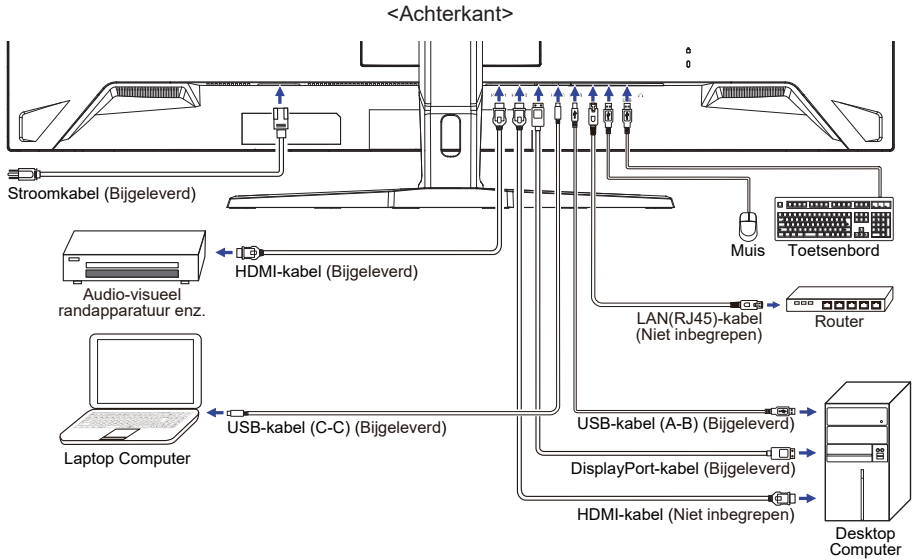
DE MONITOR AANSLUITEN

- ① Controleer of zowel computer als monitor zijn uitgeschakeld.
- ② Sluit de computer aan op de monitor met de signaalkabel.
- ③ Sluit de computer op de monitor aan met de USB-kabel (A-B).
- ④ Sluit de computer aan op de monitor met de USB-kabel (C-C) wanneer u beelden op uw monitor bekijkt via de USB Type-C-aansluiting of wanneer u de USB-hubfunctie van de monitor gebruikt.*
- ⑤ Sluit de stroomkabel eerst op de monitor aan en vervolgens op de stroombron.
- ⑥ De monitor en computer kunnen nu aangezet worden.

- * ● Als u een aangesloten apparaat oplaadt via een USB Type-C-aansluiting, controleer dan of het apparaat is uitgerust met een USB Type-C-aansluiting die de oplaadfunctie via USB PD (=Power Delivery) ondersteunt.
- Schakel de functie "USB BC" in zodat het aangesloten apparaat kan worden opgeladen, zelfs als de monitor in de standby modus staat. Zie pagina 22 voor de functie USB Battery Charge (USB BC).
 - De USB-stroomvoorziening is maximaal 90W. Als het aangesloten apparaat meer dan 90W nodig heeft voor gebruik of voor het opstarten (als de batterij leeg is), gebruik dan de originele voedingsadapter die bij het apparaat is geleverd.
 - Als een afzonderlijk aangeschafte USB Type-C-kabel wordt gebruikt, zorg er dan voor dat de kabel is gecertificeerd door USB-IF en volledig is uitgerust met stroomtoevoer en video- / audio- / gegevensoverdracht functies.
 - Indien de monitor in standby modus staat, dan zal er geen beeld getoond worden in de volgende situaties:
 1. Bij de 1e opstart van de PC
 2. Indien de PC weer actief wordt vanuit standby modus
 Om beeld te tonen drukt u op de Navigatieknop ACHTER. Dit verschijnsel is normaal. Om dit verschijnsel te voorkomen kiest u in de OSD Menu bij de optie "USB BC" voor "Aan".
 - USB-kabel (A-C) wordt niet bij de monitor geleverd. Als u een USB-kabel (A-C) gebruikt, houd er dan rekening mee dat u alleen gegevens kunt overbrengen.
 - Compatibiliteit met alle aangesloten apparaten is niet gegarandeerd vanwege verschillende gebruiker-somgevingen.

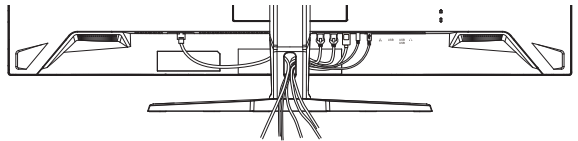
- OPMERKING** ■ Zorg ervoor dat de gebouwinstallatie een installatieautomaat van 120/240V, 20A (maximum) heeft.
- De signaalkabel voor het aansluiten van computer en monitor kan verschillen, afhankelijk van het type computer. Een onjuiste verbinding kan zowel monitor als computer ernstig beschadigen. De bij de monitor geleverde kabel is voor een standaard aansluiting. Als een speciale kabel nodig is neemt u contact op met uw iiyama-dealer of plaatselijk iiyama-kantoor.
 - Apparatuur van het type A klasse I moet worden aangesloten op een geaard contact.
 - Het stopcontact moet zich in de buurt van het apparaat bevinden en gemakkelijk toegankelijk zijn.
 - Overmatige geluidsdruk van hoofdtelefoons kan gehoorbeschadiging veroorzaken.

[Voorbeeld van aansluiting]



[Verzamel kabels]

Steek de kabels door het Kabel-doorvoer opening om ze te bundelen.



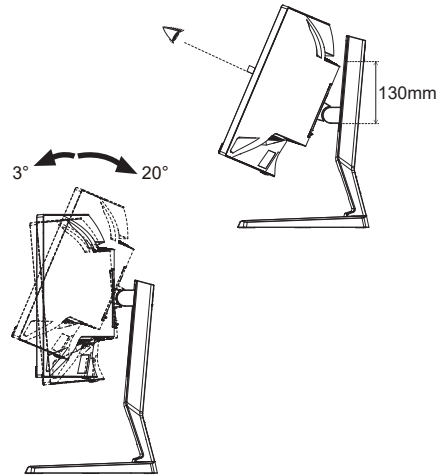
INSTELLING VAN DE COMPUTER

■ Signaaltiming

Verander de waarde in de gewenste signaaltiming zoals aangegeven op pagina 30: ONDERSTEUNENDE TIMING.

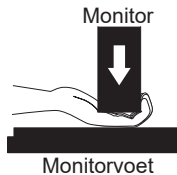
INSTELLING VAN DE HOOGTE EN DE KIJKHOEK

- Voor optimale kijk omstandigheden is het belangrijk om recht tegenover het scherm plaats te nemen en vervolgens de hoogte en hoek van het scherm naar persoonlijke voorkeur af te stellen.
- Houd het paneel zo dat de monitor niet kantelt als u de hoogte of de hoek van de monitor aanpast.
- De monitor kan maximaal 130mm de hoogte, 20° naar boven en 3° naar beneden worden gedraaid.



OPMERKING

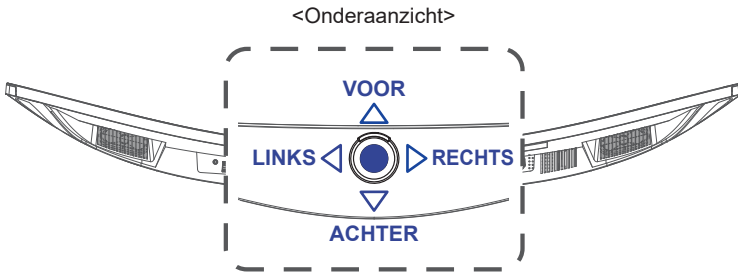
- Raak het LCD-scherm niet aan terwijl u de hoogte of de hoek aanpast. Hierdoor kan schade ontstaan of kan het LCD-scherm breken.
- Let erop dat uw vinger of hand niet bekneld raakt als u de hoogte of de hoek aanpast.
- Voorkom onherstelbare schade aan uw LCD-paneel door te voorkomen dat u met uw vingers op het LCD-paneel zelf drukt terwijl u de scherm-hoogte aanpast. Gebruik hiervoor de kunststof randen.



DE MONITOR GEBRUIKEN

NAVIGATIEKNOP

Druk op de volgende 5 plaatsen van de Navigatieknop om in elke richting te bewegen of directe aanpassingen te maken in het schermmenu.



Navigatieknop	Schermmenu
● (MIDDEN)	Hoofdmenu / Uitvoering
VOOR	Omlaag Direct i-Style Color
ACHTER	Omhoog Direct Ingangselectie
RECHTS	Rechts Direct Volume
LINKS	Links Direct ECO Modus

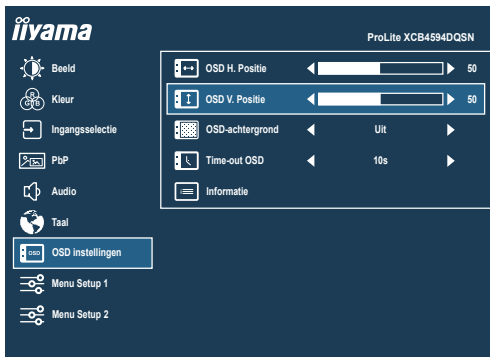
De iiyama LCD-monitor is voor het beste beeld ingesteld op de ONDERSTEUNENDE TIMING die op pagina 30 te zien is. U kunt het beeld zelf aanpassen door de onderstaande bewerking te volgen.

- 1 Druk op de Navigatieknop **MIDDEN** om de On Screen Display (OSD) functie in te schakelen. Extra menu-items kunnen worden opgeroepen met de Navigatieknop **LINKS** / **RECHTS**.



- 2 Selecteer het menu-item met het pictogram van de gewenste aanpassing en druk op **MIDDEN**. Gebruik vervolgens de Navigatieknop **VOOR / ACHTER** om het pictogram van de gewenste aanpassing te markeren.
- 3 Druk nogmaals op **MIDDEN**. Gebruik **LINKS** / **RECHTS** om de gewenste aanpassing of instelling te maken.
- 4 Druk **MIDDEN** en vervolgens op **LINKS** om het menu te verlaten. De gemaakte instellingen worden automatisch opgeslagen.

Wilt u bijvoorbeeld de verticale positie van het OSD wilt aanpassen, selecteer dan het menu-item “ OSD instellingen” en druk vervolgens op **MIDDEN**. Selecteer vervolgens “OSD V. Positie” met **VOOR / ACHTER** en druk op **MIDDEN**. Gebruik vervolgens **LINKS** / **RECHTS** om de instelling van de OSD verticale positie te veranderen. De OSD verticale positie van het algehele beeldscherm verandert dan terwijl u dit doet.



Druk op **MIDDEN** en vervolgens ten slotte op **LINKS** om de On Screen Display functie te sluiten. Alle wijzigingen worden in het geheugen opgeslagen.

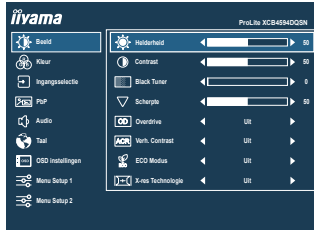
OPMERKING

- Als tijdens het aanpassen een tijdlang geen knop wordt ingedrukt, verdwijnt de OSD als de tijd die is ingesteld bij “Time-out OSD” is verstreken. Ook, kan de Navigatieknop **LINKS** worden gebruikt om vorig menu terug te keren en de OSD uit te zetten.
- Alle veranderingen worden automatisch in het geheugen opgeslagen als de OSD verdwijnt. Schakel niet de stroom uit als u het menu gebruikt.

INHOUD VAN HET AANPASSINGSMENU



**Beeld
Picture**



Aanpassingsitem	Probleem / Optie	Navigatieknop
Helderheid *1,2 Brightness	Te donker Te licht	
Contrast *3 Contrast	Te vaag Te intens	
Black Tuner *2 Black Tuner	Van -5 tot +5 U kunt de donkere tinten aanpassen.	
Scherpte *2 Sharpness	U kunt de beeldkwaliteit veranderen van 0 tot 100 (zacht tot scherp). Druk op om de beeldkwaliteit olopend te veranderen. Druk op om de beeldkwaliteit aflopend te veranderen.	
Overdrive *2 Overdrive	Uit / 1 / 2 / 3 / 4 / 5 Het zal de grijze tijd van de niveaureactie van het LCD paneel verbeteren. Een hoger niveau resulteert in sneller de reactietijd.	
Verh. Contrast *2 Adv. Contrast	Aan	Vergroot contrast
	Uit	Normaal contrast
ECO Modus *2 ECO Mode Direct	Uit	Normaal
	1	Helderheid van back-light wordt verminderd.
	2	Helderheid van back-light wordt meer verminderd dan 1.
	3	Helderheid van back-light wordt meer verminderd dan 2.
X-res Technologie *4 X-Res Technology	Uit	Normaal
	Zacht	Verbetert de afbeelding qua vloeiende randen en inhoudscherpte na vergroting.
	Gemiddeld	Versterkt verbetering t.o.v. "Zacht"-modus.
	Scherp	Versterkt verbetering t.o.v. "Gemiddeld"-modus.

*1 Pas de Helderheid als u het beeldscherm in een donkere kamer gebruikt en het scherm te licht is.

*2 Geselecteerde aanpassingen en instellingen zijn mogelijk niet mogelijk vanwege andere items die zijn ingeschakeld. Zie pagina 16 **Functie Correlatie Matrix 1** voor meer details.

*3 Alleen uitgeschakeld wanneer i-Style Color is geactiveerd.

*4 Alleen uitgeschakeld wanneer HDR is geactiveerd.

Direct

U kunt de menu-items overslaan en direct een scherm voor optie-instellingen weergeven met behulp van de volgende handelingen.

- ECO Modus: Druk op de Navigatieknop **LINKS** als het menu niet is weergegeven.

■ Functie Correlatie Matrix 1

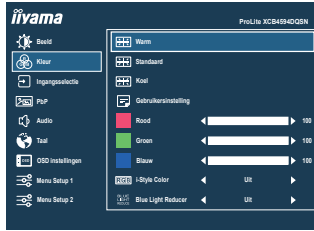
Actief item		Geselecteerd item	Beeld				
		Helderheid	Black Tuner	Scherpte	Overdrive	Verh. Contrast	ECO Modus
Beeld	Verh. Contrast	–	✓	✓	✓	/	–
	ECO Modus	–	✓	✓	✓		–
	X-res Technologie	✓	✓	–	✓	✓	✓
Kleur	i-Style Color	–	–	–	–	–	–
	Blue Light Reducer	–	✓	✓	✓	–	–
PbP	PbP-modus	✓	✓	✓	–	–	✓
Menu_setup ₁	MST	✓	✓	✓	–	–	✓
Menu_setup ₂	MBR	–	–	✓	✓	–	–
	HDR	–	–	✓	–	–	–



✓ : Beschikbaar

– : Niet beschikbaar



**Kleur
Color**



Aanpassingsitem	Probleem / Optie	Navigatieknop
Warm *1,2,3 Warm	Warme kleur	
Standaard *1,2,3 Normal	Standaard kleur	
Koel *1,2,3 Cool	Koele kleur	
Gebruikersinstelling *1,2,3 User Color	Rood	Te weinig  
	Groen	
	Blauw	
i-Style Color *2 i-Style Color	Standaard	Voor het algemene venstersmilieu en monitor standaard plaatsen.
	Spel	Voor het spelmilieu van PC.
	Bioscoop	Voor film en videomilieu.
	Landschap	Voor het weergeven van beelden van landschappen.
	Tekst	Voor tekst het uitgeven en het bekijken in een tekstverwerkingsmilieu.
	Uit	Valt terug naar de vooraf ingestelde kleur-instelling, niet naar de i-style instelling.
Blue Light Reducer *1,3,4 Blue Light Reducer	Uit	Normaal
	1	Blue Light is gereduceerd.
	2	Blue Light is meer gereduceerd dan 1.
	3	Blue Light is meer gereduceerd dan 2.

Direct

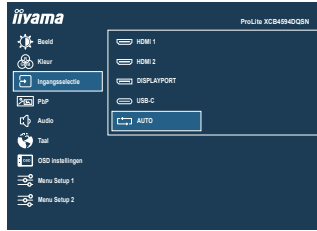
- *1 Uitgeschakeld wanneer i-Style Color is geactiveerd.
- *2 Uitgeschakeld wanneer Blue Light Reducer is geactiveerd.
- *3 Uitgeschakeld wanneer HDR is geactiveerd.
- *4 Uitgeschakeld wanneer Verh. Contrast, ECO Modus of MBR is geactiveerd.

Direct

U kunt de menu-items overslaan en direct een scherm voor optie-instellingen weergeven met behulp van de volgende handelingen.

- i-Style Color: Druk op de Navigatieknop **VOOR** als het menu niet is weergegeven.

Ingangsselectie
Input Select
Direct



Aanpassingsitem	Optie	
Ingangsselectie Input Select	HDMI 1	Selecteer de HDMI 1 ingang.
	HDMI 2	Selecteer de HDMI 2 ingang.
	DISPLAYPORT	Selecteer de DisplayPort ingang.
	USB-C	Selecteer de USB Type-C ingang.
	AUTO *	Zoekt automatisch een beschikbare signaalbron.

OPMERKING “AUTO” -functie maakt automatische selectie van de beschikbare invoerbronnen mogelijk.
U kunt geen invoerbron van een computer selecteren in de standby modus.
Als u handmatig een van de invoerbronnen selecteert, wordt de andere bron niet automatisch geselecteerd.

* Uitgeschakeld wanneer MST is geactiveerd.

Direct

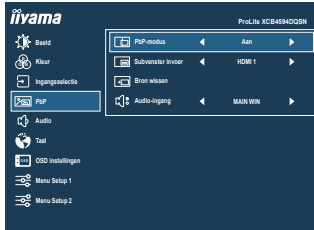
U kunt de menu-items overslaan en direct een scherm voor optie-instellingen weergeven met behulp van de volgende handelingen.

- Ingangsselectie: Druk op de Navigatieknop **ACHTER** als het menu niet is weergegeven.





PbP *1
PBP



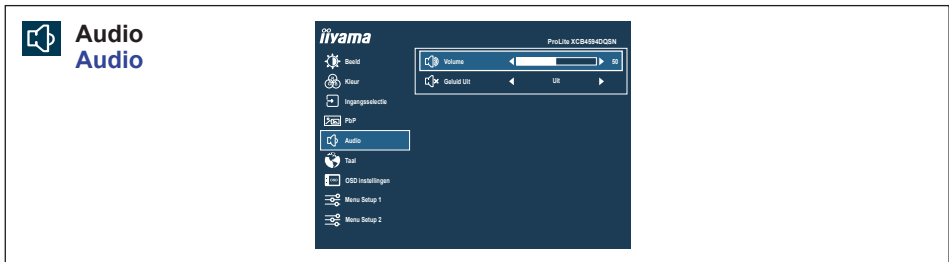
Aanpassingsitem	Optie	
PbP-modus *2 PBP Mode	Uit	PbP-modus is uitgeschakeld.
	Aan	Geef links het hoofdbeeld en rechts het subbeeld weer.
Subvenster invoer *3 Sub Win Input	HDMI 1	Selecteer de HDMI 1 ingang voor het subscherm.
	HDMI 2	Selecteer de HDMI 2 ingang voor het subscherm.
	DisplayPort	Selecteer de DisplayPort ingang voor het subscherm.
	USB-C	Selecteer de USB Type-C ingang voor het subscherm.
Bron wissen *3 PBP Swap	Verwisselt het Hoofd- en Sub-scherm, wanneer de PbP-modus actief is.	
Audio-ingang *3 Audio Input	MAIN WIN	Selecteer de audio-invoer van het hoofdscherm.
	SUB WIN	Selecteer de audio-invoer van het subscherm.





*1 PbP = Picture by Picture (Beeld by Beeld)

Uitgeschakeld wanneer MST, DSC of HDR is geactiveerd.

*2 Met deze functie toon de afbeeldingen van de twee bronnen naast elkaar.

*3 Alleen beschikbaar wanneer de PbP-modus is geactiveerd.

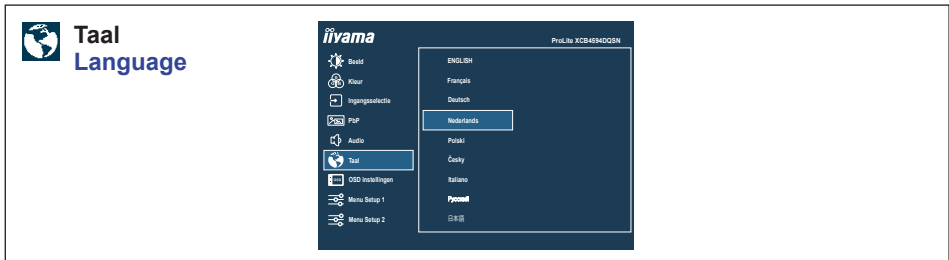


Aanpassingsitem	Probleem / Optie	Navigatieknop
Volume Volume Direct	Zu leise Zu laut	   
Geluid Uit Mute	Aan	Het geluid tijdelijk uitzetten.
	Uit	Geluidsvolume terugzetten naar voorgaande niveau.

Direct

U kunt de menu-items overslaan en direct een aanpassingsschaal weergeven met behulp van de volgende handelingen.

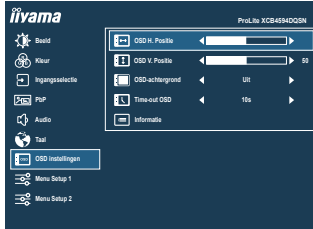
- Volume: Druk op de Navigatieknop **RECHTS** als het menu niet is weergegeven.











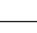


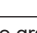



Aanpassingsitem	Optie			
Taal Language	English	Engels	Česky	Tsjechisch
	Français	Frans	Italiano	Italiaans
	Deutsch	Duits	Русский	Russisch
	Nederlands	Nederlands	日本語	Japans
	Polski	Pools		



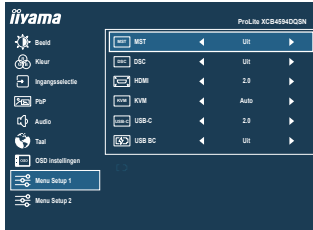
OSD instellingen OSD Settings



Aanpassingsitem	Probleem / Optie	Navigatieknop
OSD H. Positie OSD H. Position	OSD staat te veel links OSD staat te veel rechts	   
OSD V. Positie OSD V. Position	OSD staat te laag OSD staat te hoog	   
OSD-achtergrond OSD Background	De achtergrond van OSD is transparant gemaakt. Uit / 1 / 2 / 3 / 4	   
Time-out OSD OSD Time Out	U kunt de tijdsduur van het OSD scherm. 5 / 10 / 30 / 60 seconden	   
Informatie Information	Geeft informatie weer over het huidige invoersignaal van de grafische kaart van de computer. <Voorbeeld> 	<div data-bbox="647 823 796 855" style="background-color: #004a99; color: white; padding: 2px; display: inline-block;">OPMERKING</div> Zie de handleiding van de grafische kaart voor meer informatie over het veranderen van resolutie en vernieuwingsfrequentie.



Menu setup 1 Setup Menu 1



Aanpassingsitem		Optie
MST *1,2,5 MST	Aan	Maakt PbP-functionaliteit mogelijk door verbinding te maken met DisplayPort- of USB Type-C-ingang.
	Uit	Schakelt de MST-functie uit.
DSC *1,3,5 DSC	Aan	Maakt 8-bit kleurenweergave mogelijk met een resolutie van 5120 × 1440 bij 165Hz.
	Uit	Schakelt de DSC-functie uit.
HDMI **4 HDMI	2.0	Stelt HDMI versie in.
	2.1	
KVM KVM	Auto	Wanneer er twee of drie computers op de monitor zijn aangesloten, kunt u de ingangsbron koppelen met de USB UP-aansluiting.
	USB B	
	USB C	
USB-C USB-C	2.0	Selecteer de gegevensoverdrachtssnelheid bij aansluiting via USB Type-C.
	3.0	
<p>OPMERKING Wanneer 3.0 is geselecteerd op USB Type-C-ingang, kunnen resoluties tot 3840 × 1080 bij 85Hz worden ondersteund.</p>		
USB BC USB BC	Aan	USB-apparaten kan zelfs worden opgeladen als de monitor in de Standby modus staat.
	Uit	USB-apparaten kunnen niet worden opgeladen als de monitor in de Standby modus staat.
<p>OPMERKING Als de monitor is uitgeschakeld, kan USB-randapparatuur niet worden opgeladen, zelfs niet als de USB BC-functie is ingeschakeld. Als deze functie is uitgeschakeld, werken USB-apparaten niet, zelfs niet als de monitor in de Standby modus staat, om stroom te besparen in standby modus. Schakel deze functie in wanneer u USB-apparaten bedient.</p>		

*1 Alleen beschikbaar voor DisplayPort- of USB Type-C-ingang.

*2 Aan / Uit van de MST-functie is niet afhankelijk van het schakelen tussen ingangssignalen.

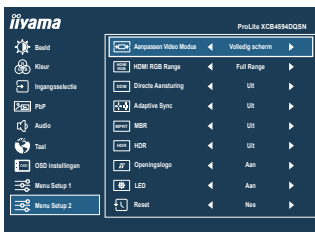
*3 DSC = Display Stream Compression



*4 Als u overschakelt naar versie 2.1, kunt u signalen ontvangen tot 5120 × 1440 bij 165Hz.

*5 Geselecteerde aanpassingen en instellingen zijn mogelijk niet mogelijk vanwege andere items die zijn ingeschakeld. Zie pagina 24 **Functie Correlatie Matrix 2** voor meer details.



Menu setup 2 Setup Menu 2



Aanpassingsitem	Optie	Navigatieknop
Aanpassen Video Modus *1,3 Video Mode Adjust	Volledig scherm	Toont volledig scherm.
	Beeldverhouding	Maximale vergroting met behoud van beeldverhouding.
	Pixel bij Pixel	Toont de afbeelding 1:1 formaat.
	17 inch	Toon de afbeelding als 17" scherm (5:4)
	19 inch	Toon de afbeelding als 19" scherm (5:4)
	19.5 inch	Toon de afbeelding als 19,5" scherm (16:9)
	21.5 inch	Toon de afbeelding als 21,5" scherm (16:9)
	23 inch	Toon de afbeelding als 23" scherm (16:9)
HDMI RGB Range *2 HDMI RGB Range	Full Range	Voor volledige kleurbereik signaal
	Limited Range	Voor beperkte kleurbereik signaal
Directe Aansturing *3 Direct Drive	Aan	Verminder de input-lag.
	Uit	Normaal
OPMERKING Het veranderen van de resolutie, refresh rate of het Aan/Uit zetten van de monitor, kan de Directe Aansturing functie deactiveren.		
Adaptive Sync *3 Adaptive Sync	Aan	Stel functie Adaptive Sync.
	Uit	Adaptive Sync is uitgeschakeld.
MBR *3 MBR	Uit / 1 / 2 / 3 / 4 / 5 / 6 / 7	
	Vermindert bewegingsonscherpte op het LCD-scherm. Alleen beschikbaar als de vernieuwingsfrequentie 165Hz is.  	
HDR *3 HDR	Aan	Voor HDR (High Dynamic Range) -signaal
	Uit	Voor normaal signaal
Openingslogo Opening Logo	Aan	Het iiyama-logo wordt getoond als de monitor wordt aangezet.
	Uit	Het iiyama-logo wordt niet getoond als de monitor wordt aangezet.
LED LED	Aan	Power-indicator-lampje is Aan.
	Uit	Power-indicator-lampje is Uit.
OPMERKING Schakel de Power-indicator uit als u last heeft van het licht.		
Reset Memory Recall	Ja	Standaardwaarden worden hersteld.
	Nee	Terug naar menu.

*1 Alleen selecteerbaar bij resoluties van 3840 × 2160 of minder.

*2 Alleen beschikbaar voor HDMI ingang.

*3 Geselecteerde aanpassingen en instellingen zijn mogelijk niet mogelijk vanwege andere items die zijn ingeschakeld. Zie pagina 24 **Functie Correlatie Matrix 2** voor meer details.

■ Functie Correlatie Matrix 2

Geselecteerd item \ Actief item		Menu setup 1		Menu setup 2				
		MST	DSC	Aanpassen Video Modus	Directe Aansturing	Adaptive Sync	MBR	HDR
Kleur	Blue Light Reducer	✓	✓	✓	✓	✓	–	✓
PbP	PbP-modus	–	–	–	–	–	–	–
Menu_setup	MST	–	✓	–	–	–	–	–
	DSC	–	–	✓	✓	✓	✓	✓
Menu setup 2	Aanpassen Video Modus	✓	✓	–	✓	✓	–	✓
	Directe Aansturing	–	–	–	–	–	–	–
	Adaptive Sync	–	✓	–	–	–	–	–
	MBR	✓	✓	–	✓	✓	–	–
	HDR	–	✓	✓	–	✓	–	–

✓ : Beschikbaar

– : Niet beschikbaar

● Vergrendelings modus

<OSD Menu>

1. De OSD-vergrendeling activeren door de Navigatieknop **RECHTS** 5 seconden lang in te drukken. Als men hierna de Navigatieknop gebruikt, dan zal de tekst “OSD geblokkeerd” verschijnen.
2. De OSD wordt weer ontgrendeld door de Navigatieknop **RECHTS** 5 seconden lang in te drukken.

<Aan/Uit Knop>

1. U kunt de Power aan/uit-vergrendeling activeren door de Navigatieknop **LINKS** 5 seconden lang in te drukken. Hierdoor kan de monitor niet uitgeschakeld worden. Indien de Aan/Uit Knop ingedrukt wordt, verschijnt de tekst “Powerknop geblokkeerd”.
2. De Power aan/uit-vergrendeling vervalt weer indien de Navigatieknop **LINKS** 5 seconden lang worden ingedrukt.

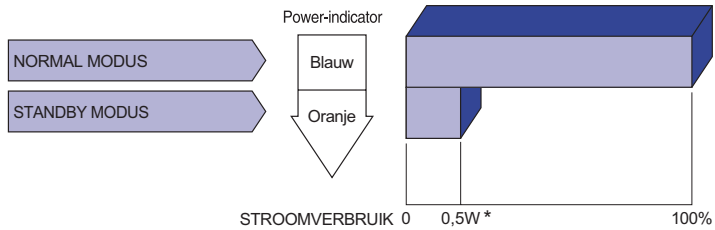
STANDBY FUNCTIE

Dit product beschikt over de standby functie. Indien geactiveerd, vermindert het automatisch onnodige stroomconsumptie van de monitor als de computer niet gebruikt wordt.

De wijze waarop standby van de monitor functioneert wordt hieronder beschreven. De standby functie, waaronder tijdstellingen, wordt ingesteld door het besturingssysteem. Kijk in de handleiding van het besturingssysteem over de instellingen hiervan.

■ Standby modus

Als het videosignaal van de computer zijn uitgeschakeld, schakelt de monitor de Standby modus in waardoor het stroomverbruik wordt beperkt tot 0,5W of minder*. Het scherm springt op zwart, en de power-indicator wordt oranje. Als het toetsenbord of muis worden gebruikt verschijnt het beeld na enkele seconden weer uit de Standby modus.



* Wanneer de USB-apparaten niet zijn aangesloten.

PROBLEMEN OPLOSSEN

Als de monitor niet juist functioneert, moet u de onderstaande punten in de genoemde volgorde doornemen om te zien of een mogelijke oplossing wordt genoemd.

1. Verricht de afstellingen die staan beschreven in DE MONITOR GEBRUIKEN, afhankelijk van het probleem dat u ondervindt. Als de monitor geen beeld geeft, zie punt 2.
2. Raadpleeg de volgende overzichten als u geen passend afstellingsonderdeel vindt in DE MONITOR GEBRUIKEN of als het probleem aanhoudt.
3. Als u een probleem ondervindt dat niet in de overzichten wordt beschreven of als u het probleem niet aan de hand van de overzichten kunt oplossen, moet u de monitor niet langer gebruiken en moet u contact opnemen met uw dealer of met iiyama voor verdere assistentie.

Probleem

Controlepunt

- | | |
|--------------------------------------------------------------------------------------------------------------------------|-------------------------------------------------------------------------------------------------------------------------------------------------------------------------------------------------------------------------------------------------------------------------------------------------------------------------------------------------------------------------------------------------------------------------------------------------------------------------------------------------------------------------------------------------------------------------------------------------------------------------------------------------------------------------------------------------------------------------------------------------------------------------------------------------------------------------------------------------------------------------------------------------------------------------------------------------------------------------------------------------------------------|
| ① Geen beeld.
(Power-indicator licht niet op.)

(Power-indicator is blauw.)

(Power-indicator is oranje.) | <input type="checkbox"/> Is het Stroomkabel goed aangesloten?
<input type="checkbox"/> Staat de Aan/Uit Knop op ON?
<input type="checkbox"/> Staat er spanning op het stopcontact ? Controleer dit met een ander apparaat.
<input type="checkbox"/> Als de blanco schermbeveiliging actief is, moet u het toetsenbord of de muis aanraken.
<input type="checkbox"/> Verhoog het Contrast en/of de Helderheid.
<input type="checkbox"/> Is de computer ingeschakeld?
<input type="checkbox"/> Is de signaalkabel goed aangesloten?
<input type="checkbox"/> Valt de signaaltiming van de computer binnen de specificatie van de monitor?
<input type="checkbox"/> Als de monitor in de Standby modus staat, moet u het toetsenbord of de muis aanraken.
<input type="checkbox"/> Is de computer ingeschakeld?
<input type="checkbox"/> Is de signaalkabel goed aangesloten?
<input type="checkbox"/> Valt de signaaltiming van de computer binnen de specificatie van de monitor? |
| ② Het scherm is niet gesynchroniseerd. | <input type="checkbox"/> Is de signaalkabel goed aangesloten?
<input type="checkbox"/> Valt de signaaltiming van de computer binnen de specificatie van de monitor? |
| ③ De schermpositie bevindt zich niet in het midden. | <input type="checkbox"/> Valt de signaaltiming van de computer binnen de specificatie van de monitor? |
| ④ Het scherm is te helder of te donker. | <input type="checkbox"/> Valt het video-uitgangsniveau van de computer binnen de specificatie van de monitor? |
| ⑤ Het scherm trilt. | <input type="checkbox"/> Valt het voltage binnen de specificatie van de monitor?
<input type="checkbox"/> Valt de signaaltiming van de computer binnen de specificatie van de monitor? |
| ⑥ Geen geluid. | <input type="checkbox"/> De audio-apparatuur (computer enz.) staat AAN.
<input type="checkbox"/> Zet het geluid (Volume) harder.
<input type="checkbox"/> De Mute-functie (Geluid Uit) is UIT.
<input type="checkbox"/> Het audio-uitvoerniveau van de audioapparatuur komt overeen met despecificaties van de monitor. |
| ⑦ Het geluid staat tehard of te zacht. | <input type="checkbox"/> Het audio-uitvoerniveau van de audioapparatuur komt overeen met despecificaties van de monitor. |

RECYCLE-INFORMATIE

Voor betere milieubescherming te schikken gelieve uw monitor niet.

Gelieve te bezoeken onze website: <https://iiyama.com> voor monitor recycling.

BIJLAGE

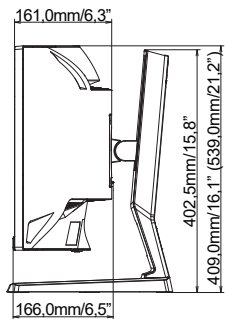
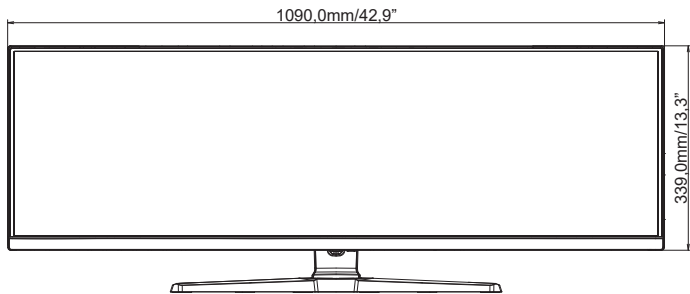
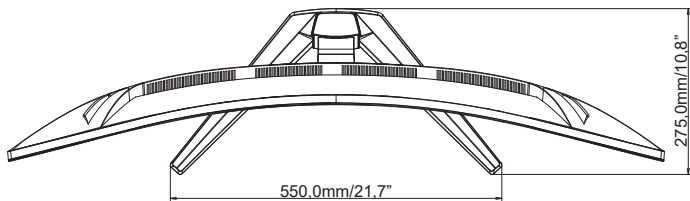
Design en specificaties kunnen vooraf en zonder opgaaf van reden gewijzigd worden.

SPECIFICATIES : ProLite XCB4594DQSN-B1

Afmeting	Categorie	45"
Lcd-scherm	Panel-technologie	VA
	Afmeting	Diagonaal: 44,5" (113cm)
	Kromming	1500R
	Pixelafstand	0,212mm H × 0,212mm V
	Helderheid	450cd/m ² (Typisch), 150cd/m ² (Standaard / Energiebesparend)
	Contrastverhouding	3000 : 1 (Typisch), Verhoogde Contrast verrichting voorhanden
	Inkijkhoek	Rechts / Links: 89° elk, Omhoog / Omlaag: 89° elk (Typisch)
	MPRT	0,8ms
Aantal kleuren	Ong. 16,7 Miljoen	
Synchronisatiefrequentie	HDMI: Horizontaal: 30,0-260,0kHz, Verticaal: 48-165Hz DisplayPort: Horizontaal: 30,0-260,0kHz, Verticaal: 48-165Hz USB Type-C: Horizontaal: 30,0-260,0kHz, Verticaal: 48-165Hz	
Optimaal resolutie	5120 × 1440, 7,4 MegaPixels	
Max. ondersteunende resolutie	5120 × 1440, 165Hz	
Ingangsaansluiting	HDMI × 2, DisplayPort, USB Type-B, USB Type-C (Alt-modus)	
Ingang videosignaal	HDMI, DisplayPort, USB Type-C (Alt-modus)	
USB-versie	USB3,2 Gen 1 (5Gbps, DC5V, 900mA), USB Power Delivery (90W)	
Aantal USB-poorten Type connector	2 Upstream: Type-B, Type-C 3 Downstream: Type-A	
LAN-poort	RJ45	
Koptelefoon-aansluiting	∅ 3,5mm mini jack (Stereo)	
Luidsprekers	3W × 2 (Stereo speakers)	
Maximum schermformaat	1087,5mm B × 305,9mm H / 42,8" B × 12,0" H	
Stroombron	100-240VAC, 50/60Hz, 2,5A	
Energieverbruik *	60W (Typisch), 37W (Standaard / Energiebesparend) Standby modus: 0,5W maximum, Uit modus: 0,3W maximum	
Afmetingen Gewicht	1090,0 × 409,0 - 539,0 × 275,0mm / 42,9 × 16,1 - 21,2 × 10,8" (B×H×D) 11,2kg / 24,7lbs	
Hoogte instelling	130mm	
Kantelhoek	Omhoog: 20°, Omlaag: 3°	
Omgevingsvariabelen	Gebruik: Temperatuur 5 tot 35°C / 41 tot 95°F Vochtigheidsgraad 10 tot 80% (Geen condensatie) Storage: Temperatuur -20 tot 60°C / -4 tot 140°F Vochtigheidsgraad 10 tot 90% (Geen condensatie)	
Goedkeuringen	CE, UKCA, TÜV-Bauart, VCCI, PSE	

OPMERKING * Wanneer de USB-apparaten niet zijn aangesloten.

AFMETINGEN



() : Maximum instellingsbereik

ONDERSTEUNENDE TIMING

Videomodus	Horizontale frequentie	Verticale frequentie	Puntklok	HDMI			DISPLAYPORT / USB-C				USB-C 3.0
				2.0 Standaard	2.1	PbP Aan	DSC Uit Standaard	DSC Aan	PbP Aan	MST Aan	
800 × 600	37,879kHz	60,317Hz	40,000MHz	✓	✓	✓	✓	✓	✓	✓	✓
	46,875kHz	75,000Hz	49,500MHz	✓	✓	✓	✓	✓	✓	✓	✓
1024 × 768	48,363kHz	60,004Hz	65,000MHz	✓	✓	✓	✓	✓	✓	✓	✓
	60,023kHz	75,029Hz	78,750MHz	✓	✓	✓	✓	✓	✓	✓	✓
1280 × 1024	63,981kHz	60,020Hz	108,000MHz	✓	✓	✓	✓	✓	✓	✓	✓
	79,976kHz	75,025Hz	135,000MHz	✓	✓	✓	✓	✓	✓	✓	✓
1920 × 1080	67,500kHz	60,000Hz	148,500MHz	✓	✓	✓	✓	✓	✓	✓	✓
	135,000kHz	120,000Hz	297,000MHz	✓	✓	✓	✓	✓	✓	✓	✓
2560 × 1440	88,787kHz	59,951Hz	241,500MHz			✓			✓	✓	✓
	111,070kHz	75,000Hz	302,124MHz			✓			✓	✓	
	151,000kHz	100,000Hz	410,720MHz			✓			✓	✓	
	183,000kHz	120,000Hz	497,760MHz	✓	✓	✓	✓	✓	✓	✓	
	222,190kHz	144,000Hz	592,364MHz			✓			✓	✓	
3840 × 1080	242,550kHz	165,000Hz	646,638MHz				✓	✓	✓		
	66,660kHz	60,000Hz	266,640MHz	✓	✓		✓	✓			✓
	83,320kHz	75,000Hz	333,300MHz								✓
	94,780kHz	85,000Hz	380,996MHz								✓
3840 × 2160	133,800kHz	120,000Hz	537,876MHz	✓			✓				
	135,000kHz	60,000Hz	594,000MHz	✓	✓						
5120 × 1440	270,000kHz	120,000Hz	1188,000MHz		✓*1						
	88,860kHz	60,000Hz	469,181MHz		✓*1		✓	✓			
	111,070kHz	75,000Hz	586,476MHz		✓*1		✓	✓			
	125,890kHz	85,000Hz	664,673MHz		✓*1		✓	✓			
	177,720kHz	120,000Hz	938,362MHz		✓*1		✓	✓			
	246,180kHz	165,000Hz	1299,830MHz		✓*1			✓*2			

OPMERKING *1 De uitvoer van de grafische kaart moet HDMI versie 2.1 ondersteunen en moet worden geselecteerd in het menu "HDMI".

*2 De uitvoer van de grafische kaart moet de DSC-technologie ondersteunen en de "DSC"-functie in het menu moet zijn ingeschakeld.